

Choroby grzybów jadalnych: charakterystyka, szkodliwość i zwalczanie

dr inż. Joanna Szumigaj-Tarnowska

Instytut Ogrodnictwa-Państwowy Instytut Badawczy
Zakład Uprawy i Nawożenia Roślin Ogrodniczych,
Pracownia Uprawy Warzyw i Grzybów Jadalnych

Warszawa 08.06.2026



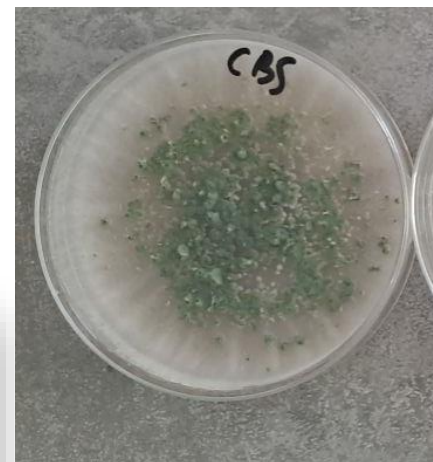
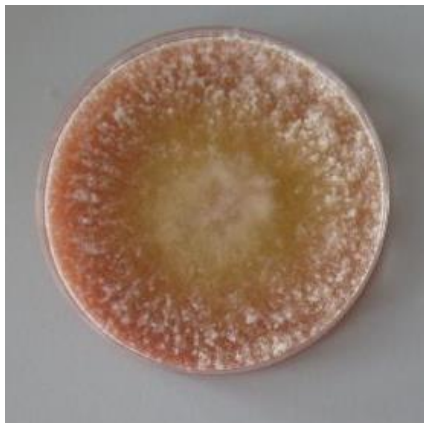
Podatność pieczarki na infekcje

- uprawa intensywna, monokulturowa;
- mikroklimat - wysoka wilgotność powietrza (86-95%) i temperatura w zakresie 18-23°C;
- podłoże pieczarkowe - bogate źródło węgla i azotu;
- ograniczona liczba środków ochrony roślin;
- uodparnianie się patogenów na stosowane środki;
- obecność muchówek i roztoczy.



Najważniejsze choroby grzybowe pieczarki

- Sucha zgnilizna – *Zarea fungicola* (*Lecanicillium fungicola*)
- Daktylium – *Cladobotryum dendroides*, *C. mycophilum*
- Biała zgnilizna – *Mycogone perniciosa*
- Zielona pleśń – *T. aggressivum* f. *europaeum*,
T. aggressivum f. *aggressivum*



Sucha zgnilizna



Biała zgnilizna



Daktylium



Zwalczanie chorób

W ochronie upraw pieczarki zarejestrowana była jedna substancja czynna – **METRAFENON**.

Preparaty, które zawierają tę substancję (Attenzo, Vivando, Vivero 500 SC, Vivero Duo 500 SC oraz Zing) są zarejestrowane do zwalczania daktylium.

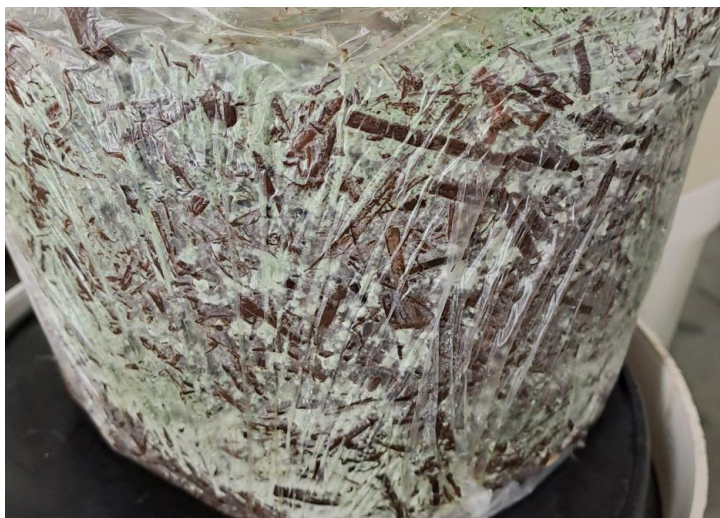
W sprzedaży są do 15.06.2026 roku, a mogą być stosowane do 15.06.2027 roku.

MRiRW zatwierdziło możliwość stosowania preparatu **Sercadis** zawierającego **FLUKSAPYROKSAD** (związek z grupy karboksamidów) - 300 g/l) w ochronie pieczarki przed suchą zgnilizną i daktylium.

Decyzja nr R-201/2026d z dnia 10.03.2026 r. zmieniająca zezwolenie MRiRW nr R-28/2017wu z dnia 19.05.2017 r.

Sercadis stosuje się zapobiegawczo w 2-6 dniu po nałożeniu okrywy, a jednorazowa maksymalna / zalecana dawka to 2 ml/1 m² uprawy.

Zielona pleśń



Przyczyny rozwoju zielonej pleśni

- Pośredni wpływ na rozwój patogenów ma jakość (selektywność) podłoża
- Nieodpowiednio przeprowadzony proces produkcji podłoża
- Podłoże niedofermentowane, w którym stosunek C:N jest nieodpowiedni (prawidłowy to 16-18:1)
- Za wysoki poziom amoniaku po II fazie (prawidłowy wynosi poniżej 5 ppm)
- Za krótki czas fermentacji podłoża - powinien wynosić przynajmniej 13-14 dni (względnie 16)
- Przegrzewanie podłoża (temperatura powyżej 28°C) po załadunku do hali uprawowej
- Brak higieny produkcji, zwłaszcza w czasie wsiewania grzybni pieczarki

Najważniejsze choroby bakteryjne pieczarki



Rdzawa plamistość –
Pseudomonas tolaasii



Imbirowa plamistość –
Pseudomonas ,gingeri'

Zapobieganie chorobom

- Kontrola warunków **transportu podłoża** do zakładu pieczarkarskiego, tj. niedopuszczenie do nadmiernego zagrzania się podłoża.
- **Przed uruchomieniem uprawy** przeprowadzenie dokładnej dezynfekcji hal.
- Kontrola **mikroklimatu w trakcie uprawy**.
- Kontrola szczelności drzwi i wrót załadunkowych do hali oraz otworów wentylacyjnych z filtrami.
- **W trakcie zbiorów** dbanie o dobrą organizację pracy, czystość narzędzi i odzieży.
- Monitoring muchówek i nicieni w uprawach.
- Przeprowadzanie lustracji upraw i reagowanie w przypadku wystąpienia wszelkich nieprawidłowości.
- Zabezpieczanie ognisk chorobowych, zwłaszcza przed podlewaniem uprawy.
- Spletkiwanie posadzki w hali po pracy, jeśli pozwalają na to panujące warunki wilgotnościowe.
- Higiena zakładu po załadunku podłoża, nałożeniu okrywy, po zbiorach i innych zabiegach.