



Pomiar kosztów społecznej odpowiedzialności Lasów Państwowych – zarys problematyki

Prof. nadzw. UŁ dr hab. Ewa Śnieżek, Uniwersytet Łódzki, Wydział Zarządzania, Katedra Rachunkowości

Mgr Joanna Piłacik, Uniwersytet Łódzki, Wydział Zarządzania, Katedra Rachunkowości

Wprowadzenie



„The business of business is business”

...

„Społeczna odpowiedzialność biznesu to zwiększanie zysków”

*Milton Friedman
Laureat Nagrody Nobla
w dziedzinie ekonomii*



Metodologia badania

Cel artykułu: rozważania na temat identyfikacji i pomiaru kosztów społecznej odpowiedzialności w jednostkach organizacyjnych Lasów Państwowych.

Wykorzystane metody badawcze: studia literaturowe dotyczące znaczenia pozaprodukcyjnych funkcji lasów oraz metodę dedukcyjną.

Studium przypadku pozwoliło na przedstawienie ogólnej koncepcji społecznej odpowiedzialności w działalności Lasów Państwowych i związanych z nimi kosztów.



Przegląd literatury

- Gospodarka leśna prowadzona zgodnie z ideą trwale zrównoważonych wielostronnych korzyści z lasu, może być znacznie droższa w porównaniu z gospodarką leśną nastawioną głównie na produkcję drewna (Adamowicz, Szczypa, 2014).
- Istnieje wiele opracowań na temat wyceny pozaprodukcyjnych aspektów gospodarki leśnej, jednakże brak jednolitej i rzetelnej metody tej wyceny; realizacja idei trwałego rozwoju leśnictwa wymaga zwiększonych nakładów na gospodarkę leśną (np.: Żylicz, Giergiczny, 2013; Bartczak i in., 2008, Cameron i in., 2002; Stenger i in., 2009).
- System rachunkowości Lasów Państwowych, generujący informacje finansowe nie dysponuje narzędziami pozwalającym powiązać rozmiar zadań gospodarczych (koszty ich realizacji) w określonych warunkach przyrodniczych, ekonomicznych oraz społecznych jednostek Lasów Państwowych, z efektami ich działalności (przychodami oraz wynikiem finansowym).

Przegląd literatury



Propozycje metod pomiaru i wyceny pozaprodukcyjnych funkcji lasu:

- Sadowska i Szczypa zidentyfikowali (na poziomie ogólnym) narzędzia rachunkowości, które wspomogą proces pomiaru i wyceny pozaprodukcyjnych funkcji lasu oraz zasilą informacyjnie procesy decyzyjne kadry menedżerskiej Lasów Państwowych (Sadowska, Szczypa, 2018).
- Ankudo i Kowalczyk na przykładzie nadleśnictw Regionalnej Dyrekcji Lasów Państwowych w Szczecinie oszacowali wielkość kosztów ponoszonych na wypełnianie wybranych pozaprodukcyjnych funkcji lasu (Ankudo, Kowalczyk, 2013).
- Punktem wyjścia dla proponowanych rozwiązań jest spojrzenie na cele i funkcje lasów z perspektywy jej roli pozaprodukcyjnej, czyli w zakresie koncepcji społecznej wartości lasu.
- Kompleksowe postrzeganie wartości lasu jest ważne z ekonomicznego punktu widzenia, gdyż wskazane są zarówno korzyści, jak i społeczne koszty realizacji zrównoważonego modelu gospodarki leśnej (Płotkowski, 2008).

Istnieje luka w literaturze przedmiotu dotycząca propozycji pomiaru kosztów ponoszonych na realizację zadań LP związanych ze społeczną odpowiedzialnością.



Koszty w systemie rachunkowości Lasów państwowych – podstawowe zagadnienia.

KOSZTY WG TYPÓW DZIAŁALNOŚCI

DZIAŁALANOŚĆ GOSPODARCZA

Działalność podstawowa

- 510 Zagospodarowanie lasu
- 511 Pozyskanie drewna
- 513 Koszty zadań budżetowych
- 514 Zadania wykonywane w lasach innych własności
- 516 Odpis na fundusz leśny
- 517 Podatek leśny.

Działalność uboczna (520-526)

Działalność dodatkowa (530-537)

Działalność pomocnicza (540-546)

DZIAŁALNOŚĆ ADMINISTRACYJNA

501 Koszty Służby Leśnej

502 Koszty Regulacji stanu posiadania i narzutu na utrzymanie jednostek nadrzędnych

503 Pozostałe koszty administracyjne

504 Utrzymanie nadzoru nad lasami innych własności

Studium przypadku – metoda pomiaru kosztów społecznej odpowiedzialności w działalności administracyjnej Lasów Państwowych



Podstawowymi technikami badawczymi zastosowanymi na potrzeby przeprowadzenia studium przypadku były obserwacja bezpośrednia, analiza dokumentów źródłowych oraz badanie ilościowe z wykorzystaniem kwestionariusza ankiety.

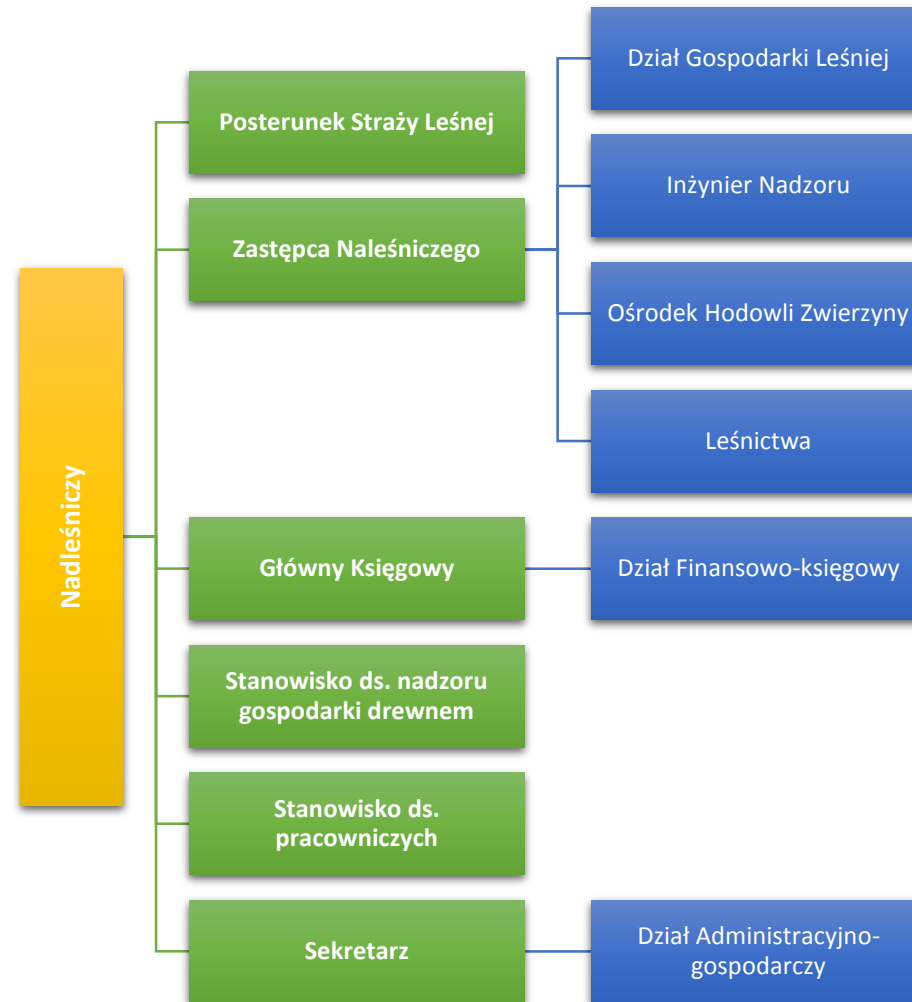
Studium przypadku – metoda pomiaru kosztów społecznej odpowiedzialności w działalności administracyjnej Lasów Państwowych



Etapy identyfikacji i pomiaru kosztów społecznej odpowiedzialności Lasów Państwowych, w ramach działalności administracyjnej:

- ustalenie struktury organizacyjnej Nadleśnictwa X,
- analiza jej wpływu na funkcjonowanie i realizację zadań ustawowych (istotny etap z punktu widzenia identyfikacji poniesionych kosztów wynagrodzeń pracowników związanych z działaniami społecznie odpowiedzialnymi),
- analiza Regulaminu Pracy, Regulaminu Kontroli Wewnętrznej, Regulaminu Organizacyjnego, Instrukcji Obiegu Dokumentów i ich Kontroli Wewnętrznej w Nadleśnictwie X oraz zakresu czynności pracownika (zakres obowiązków, uprawnień i odpowiedzialności) na wszystkich stanowiskach zidentyfikowanych w strukturze tej jednostki.

Studium przypadku – metoda pomiaru kosztów społecznej odpowiedzialności w działalności administracyjnej Lasów Państwowych



Studium przypadku – metoda pomiaru kosztów społecznej odpowiedzialności w działalności administracyjnej Lasów Państwowych



- Bieżąca obserwacja, zbieranie i kompletowanie materiałów niezbędnych do opracowania prognoz zagrożenia drzewostanów przez czynniki bio – i abiotyczne, terminowe zwalczanie i zapobieganie szkodom przez nie wyrządzone, otaczanych opieką pożytecznych organizmów oraz stała troska o poprawę stanu sanitarnego drzewostanów.
- Bieżąca obserwacja lasu oraz realizacja wynikających z niego potrzeb hodowlanych i ochronnych.
- Współpraca w zakresie gospodarki łowieckiej z leśniczym ds. łowieckich, dotycząca: inwentaryzacji zwierzyny, zagospodarowania łowisk, lokalizacji urządzeń łowieckich, organizacji polowań zbiorowych, ewidencjonowania wyjść myśliwych indywidualnych.
- Prowadzi działalność w zakresie edukacji leśnej społeczeństwa oraz działalność informacyjną dotyczącą udostępniania lasu, a także bezpieczeństwa pożarowego w lasach.
- Leśniczy kreuje i dba o pozytywny wizerunek Lasów Państwowych.
- Podejmowanie działań w kierunku zabezpieczenia lasu, budynku i innych obiektów leśnych przed pożarami oraz nadzór nad przestrzeganiem przepisów dotyczących zabezpieczenia majątku leśnego przez podległych mu pracowników i osób przebywających na terenach leśnych.
- Dbanie o utrzymanie właściwej estetyki osad i obiektów LP, znajdujących się na terenie leśnictwa.

Zakres obowiązków leśniczego - działania związane z społeczną odpowiedzialnością

Źródło: opracowanie własne

Studium przypadku – metoda pomiaru kosztów społecznej odpowiedzialności w działalności administracyjnej Lasów Państwowych



Biuro Nadleśnictwa:

- Zarząd Nadleśnictwa (kierownictwo jednostki: Nadleśniczy, Zastępca Nadleśniczego, Inżynier Nadzoru, Główny Księgowy, Komendant Straży Leśnej, Sekretarz),
- Specjaliści zw. z działalnością operacyjną Nadleśnictwa,
- Specjaliści zw. z działalnością społecznej odpowiedzialności

Studium przypadku – metoda pomiaru kosztów społecznej odpowiedzialności w działalności administracyjnej Lasów Państwowych



W **Dziale Gospodarki Leśnej** wyodrębniono grupę stanowisk pracy, która, po zapoznaniu się z zakresem obowiązków pracowników, została zaliczona do działalności społecznie odpowiedzialnej.

- specjalista ds. Hodowli Lasu, który ustala zadania w zakresie hodowli lasu i nasiennictwa w oparciu o zadania roczne, wynikające z planu urządzenia lasu i bieżących potrzeb Nadleśnictwa,
- specjalista ds. Ochrony Lasu, którego jednym z głównych zadań jest działalność edukacyjna.

Studium przypadku – metoda pomiaru kosztów społecznej odpowiedzialności w działalności administracyjnej Lasów Państwowych



| Miejsca powstawania kosztów według działalności | Kryterium klasyfikacji kosztów społecznej odpowiedzialności |
|--|--|
| 501 - Koszty Służby Leśnej | Koszty pośrednie – rozliczane zgodnie z ewidencją czasu pracy/ Koszty bezpośrednie (podział wg struktury organizacyjnej) |
| 111 – Wynagrodzenia i świadczenia Służby Leśnej | |
| 112 - Narzuty na wynagrodzenia Służby Leśnej | |
| 114 – Utrzymanie środków lokomocyjnych SL | |
| 503 - Pozostałe koszty administracyjne | Koszty pośrednie – rozliczane zgodnie z ewidencją czasu pracy/ Koszty bezpośrednie (podział wg struktury organizacyjnej) |
| 131 – Wynagrodzenia i świadczenia pracowników administracyjnych i obsługi | |
| 132 - Narzuty na wynagrodzenia pozostałych administracyjnych i obsługi | |
| 133 - Amortyzacja i utrzymanie środków trwałych | |



Podsumowanie i wnioski

Studium przypadku, którego fragmenty przedstawiono , było realizowane w latach 2014-2016

Propozycja identyfikacji i pomiaru kosztów społecznej odpowiedzialności Lasów Państwowych wymaga stworzenia dodatkowych, niezależnie wyodrębnionych w systemie rachunkowości struktur kosztowych, które obecnie nie funkcjonują w systemie SILP.

Umożliwi to dostęp i przekaz informacji o wielkości i kosztowności wykonywanych zadań związanych z pozaprodukcyjnym funkcjami lasu.

Czynnikami determinującymi skuteczność wdrożenia metod identyfikacji i wyodrębnienia oraz pomiaru kosztów społecznej odpowiedzialności jest przekonanie zarówno kadry zarządzającej jak i innych pracowników Lasów Państwowych o korzyściach wynikających z generowania takich informacji i udostępniania ich interesariuszom.



Dziękujemy za uwagę.

ewa.sniezek@uni.lodz.pl

joanna.pilacik@uni.lodz.pl