



**Rozwiązywanie konfliktów w związku z
gospodarka leśną – ekonomiczny punkt widzenia**

Plan prezentacji

- I. Aspekty ekologiczne i socjalne w gospodarstwie leśnym**

- II. Próba określenia właściwych instytucji do rozwiązywania konfliktów środowiskowych w związku z gospodarką leśną**

Ogólny trend

Funkcje socjalne lasów i leśnictwa nabierają coraz większego znaczenia zarówno w skali bezwzględnej, jak i w porównaniu do funkcji produkcyjnych.

Wśród prawie, że oczywistych przykładów uwagę należy zwrócić na potęgujące się wykorzystywanie terenów leśnych do różnych form aktywności fizycznej na wolnym powietrzu i rekreacji.

...

Spoleczne interesy człowieka w odniesieniu do lasu kształtują potrzeby materialne ludzi oraz wartości kulturowe. Tak rozumianych interesów **bronią lepiej lub gorzej zorganizowane grupy nacisku. Nasz kraj nie jest tu wyjątkiem.**

*Dzisiejsze **teatrum** leśne tworzą:*

- 1. Producentckie grupy interesów,**
- 2. Grupy obywatelskie,**
- 3. Władza publiczna i zarządcy lasów państwowych** (lasy prywatne chyba bez większego znaczenia)

Producenckie grupy interesów

- 1) zarządcy i właściciele leśni,**
- 2) przedsiębiorcy z przemysłów przerabiających drewno,**
- 3) firmy turystyczne i przemysły zajmujące się organizacją wypoczynku (rekreacji - myśliwi),**
- 4) inne branże przemysłu (bursztyn)**

Grupy interesów



Producenckie grupy interesów – c.d.

Ilekcroć określona dziedzinu społecznu jest przedmiotem obrony przez zorganizowane grupy interesu (np. sportowe, myślistwu, wędkarstwu, kluby obserwacji ptaków), żądają wolnego (w sensie bezpłatnego) dostępu do lasu, a także zachowania lasu w stanie sprzyjającym spełnianiu ich partykularnych interesów. Ogólnie rzecz biorąc, dodatkowe koszty ponoszone w związku ze spełnianiem funkcji socjalnych (np. infrastruktura związana z turystyką i wypoczynkiem, specjalne zabiegi gospodarcze, szkody leśne) są rzadko przez nich ponoszone, gdyż najczęściej są finansowane z dochodów uzyskiwanych z produkcji drewna lub pomocy pochodzącej z funduszków publicznych.

Konkluzja

Działalności instytucji leśnych nie można opisać tylko w kategoriach grup interesu, gdyż ich kompetencje widzi się jako obejmujące:

- **reprezentację interesów społecznych związanych z lasem oraz **zapobieganie potencjalnym konfliktom,****
- **uczestnictwo w rozpoznaniu procesów zachodzących pomiędzy społeczeństwem i władzami leśnymi,**
- **edukację mającą na celu wzrost ludzkiej świadomości i możliwości aktywnego uczestnictwa w sprawach związanych z lasem i dotyczących gospodarki leśnej,**
- **powiększanie jawności realizacji modelu wielofunkcyjnej i zrównoważonej gospodarki leśnej.**

Konfrontacja czy kompromis?

Próba określenia właściwych instytucji do rozwiązywania konfliktów środowiskowych w związku z gospodarką leśną

Próba określenia właściwych instytucji do rozwiązywania konfliktów środowiskowych w związku z gospodarką leśną

Wyróżnia się dwie kategorie instytucji: **adwersarskie** i **kooperujące** („nieprzychylnie nastawione” i „gotowe do współpracy”):

- w instytucji adwersarskiej dwie (lub więcej) strony przeciwne, znajdujące się w konflikcie przedstawiają swoje racje stronie neutralnej, która w następstwie tego ma spór ten rozstrzygnąć.
- typową stroną neutralną w instytucji o charakterze adwersarskim jest sąd, chociaż rolę tą mogą pełnić także inne kategorie ciał rozstrzygających. Jednak zazwyczaj są to instytucje rządowe. Ważną cechą instytucji adwersarskiej jest sprowadzanie wyniku rozstrzygnięcia konfliktu do postaci „wszystko albo nic” dla pojedynczej partii, tj. jedna strona „zwycięża” a druga „przegrywa”

Konfrontacja czy kompromis?

Instytucja kooperująca przeciwnie, nie zawiera partii neutralnej podejmującej decyzję w sprawie rozwiązania konfliktu. Zamiast tego mamy tu do czynienia z różnymi grupami negocjacyjnymi i komitetami, w których zasiadają strony opozycyjne i razem dochodzą do wspólnych ustaleń.

Typową cechą tak wypracowanych decyzji jest zwykle kompromis, tj. interesy każdej ze stron są w pewnej mierze wzięte pod uwagę. Innymi słowy – każda ze stron jest zarówno „zwycięzcą”, jak i „przegranym”

Konfrontacja czy kompromis?

Rozwiązywanie konfliktów środowiskowych w związku z gospodarką leśną na przykładzie Szwecji i USA

Konfrontacja czy kompromis?

Zasadnicze ogniwo systemu rozwiązywania konfliktów (nie tylko „leśnych”) w Szwecji mają instytucje kooperujące!

W Stanach Zjednoczonych z kolei – „adwersarskie”, w tym liczne rozprawy sądowe”.

Konfrontacja czy kompromis?

Dzisiaj polityka kompromisu jest dobrze zakorzeniona w tradycji szwedzkiej, łącznie z administracją leśną i środowiska. Samo prawo nie zawiera szczegółowych przepisów w zakresie sposobu rozwiązywania konfliktów w poszczególnych obszarach nieporozumień. Zamiast tego ustalono ramy prawne określające ogólne cele społeczne. Nastąpił **znaczny wzrost praworządności w Szwecji. Stało się to wbrew powszechnej krytyce tej metody przez samych prawników borykających się z interpretacją i stosowaniem takich przepisów !**

Konfrontacja czy kompromis?

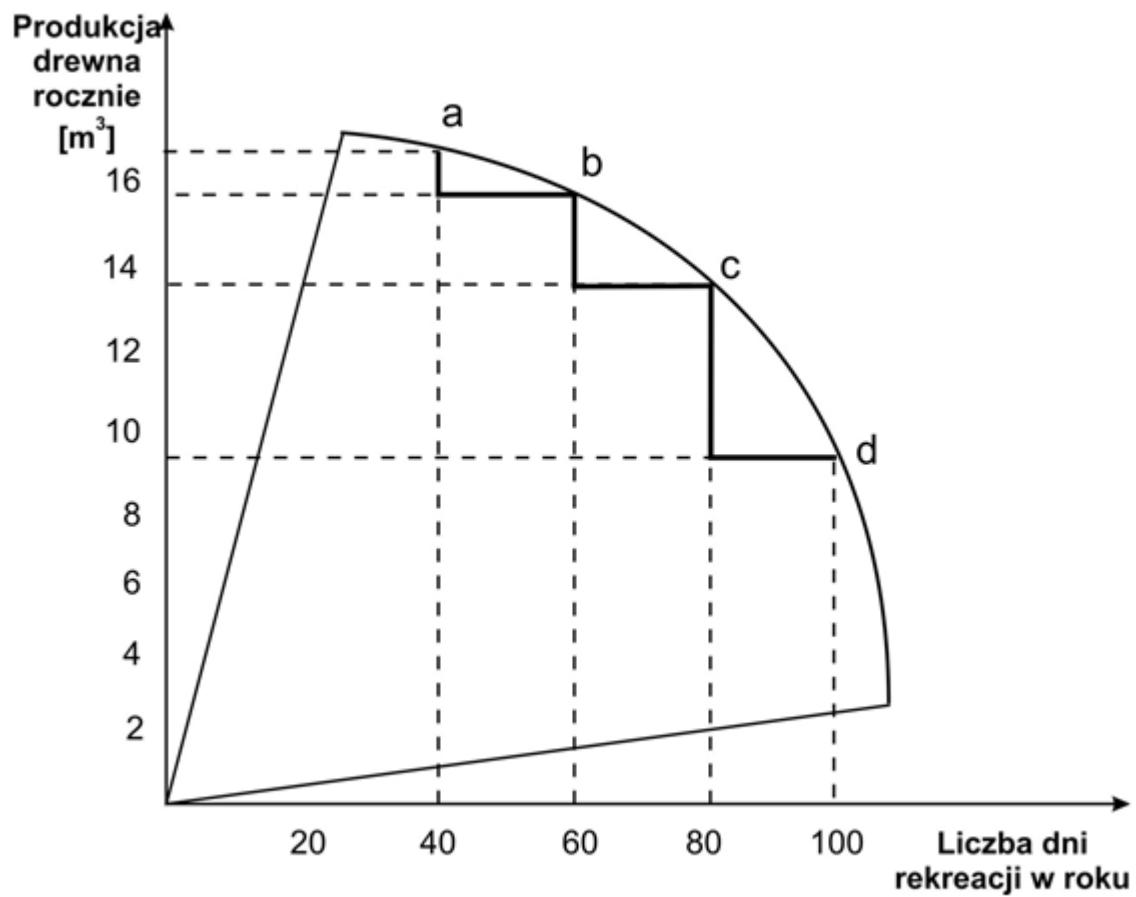
- W Stanach Zjednoczonych adwersarskie rozprawy stanowią ważny sposób rozwiązywania konfliktów.
- Instytucje adwersarskie w tym przypadku zezwalają każdej stronie „wciągać na maszt swoją flagę” bez konieczności zmiany przekonań, czy rezygnacji ze swoich celów.

Jaka zatem instytucja rozwiązywania konfliktów środowiskowych związanych z gospodarką leśną wydaje się być najlepszą?

Ostateczna odpowiedź zależy w znacznej mierze od charakteru samego konfliktu i „nastawienia” stron opozycyjnych.

Ekonomiczne podstawy wyboru instytucji właściwej do rozwiązywania konfliktów środowiskowych związanych z gospodarką leśną

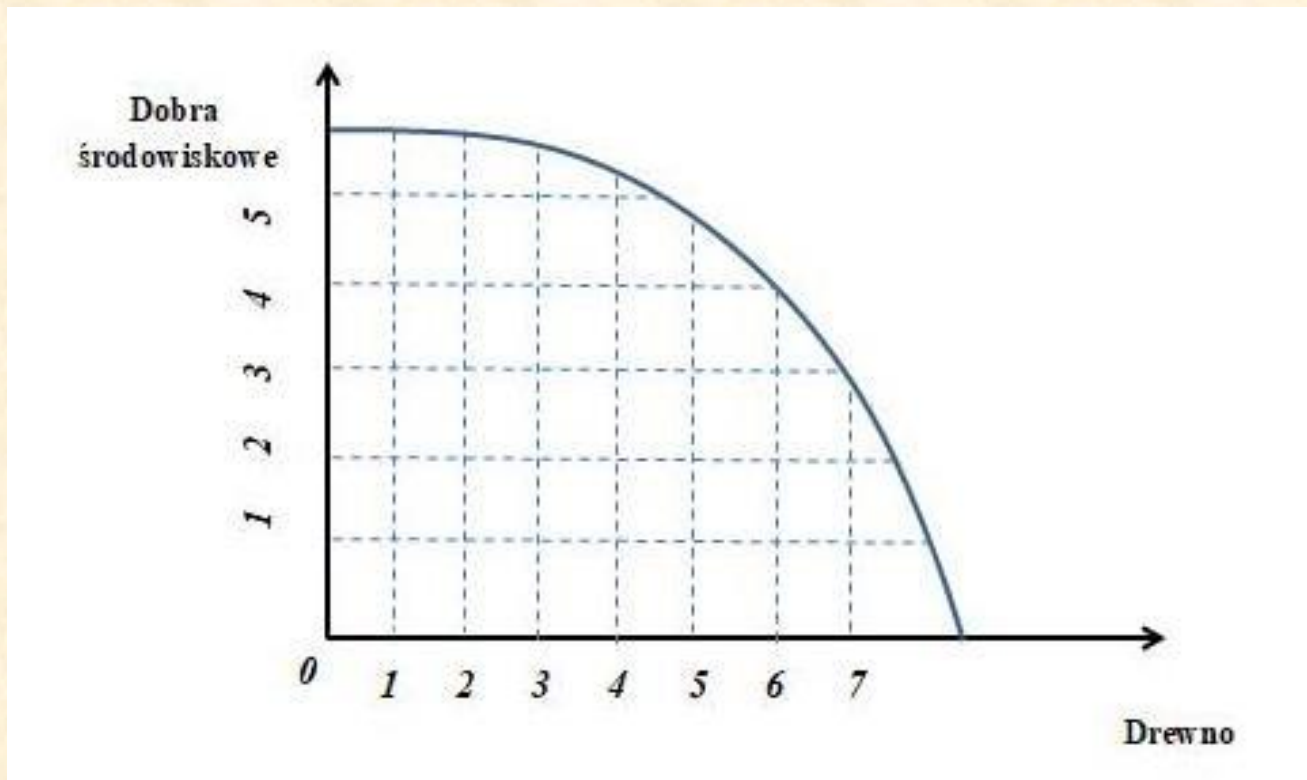
- *Krzywa możliwości produkcyjnych – synteza wiedzy na temat gospodarowania zasobami leśnymi, czyli spełniania przez lasy różnorodnych funkcji!*



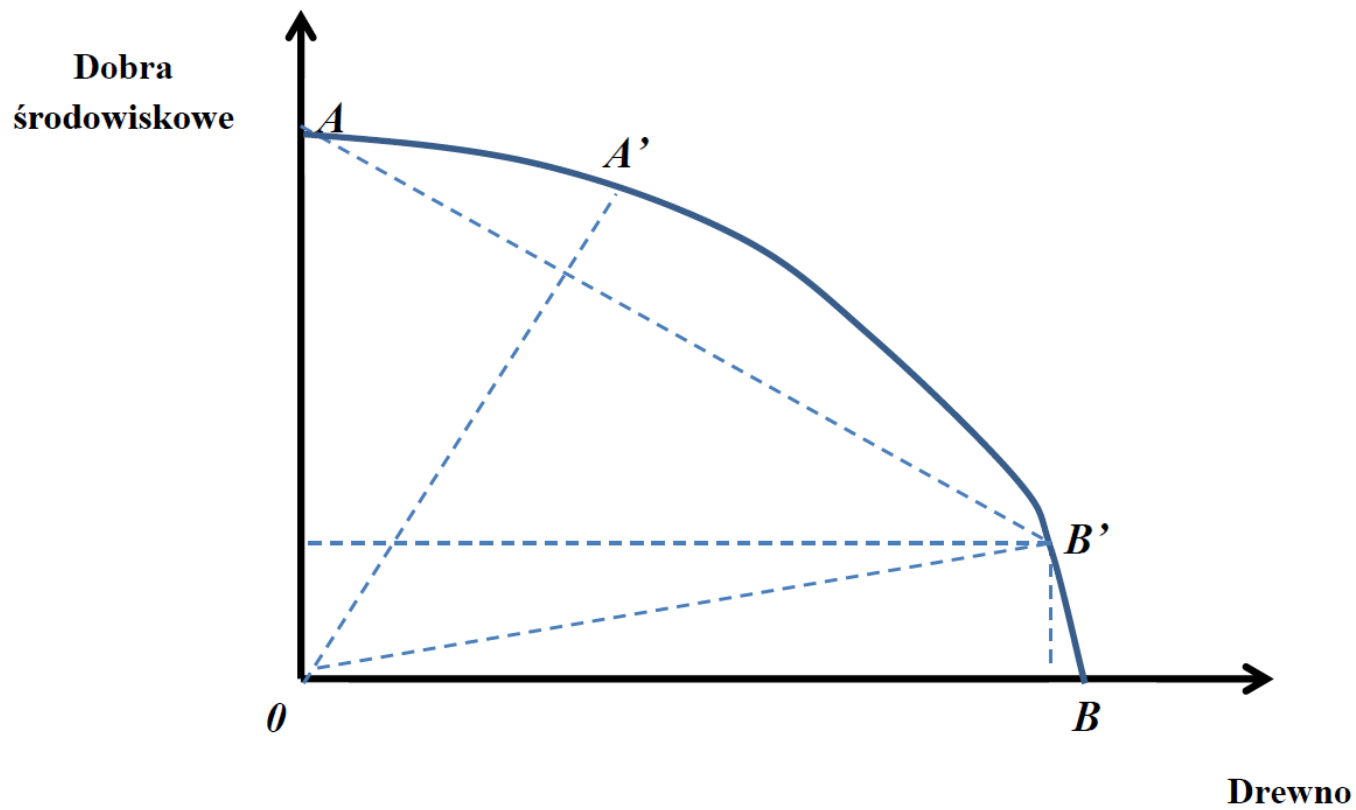
Rys. 1. „Leśna” krzywa możliwości produkcyjnych

Ekonomiczne podstawy wyboru instytucji właściwej do rozwiązywania konfliktów środowiskowych związanych z gospodarką leśną

- *Możliwości produkcyjne a właściwe instytucje*



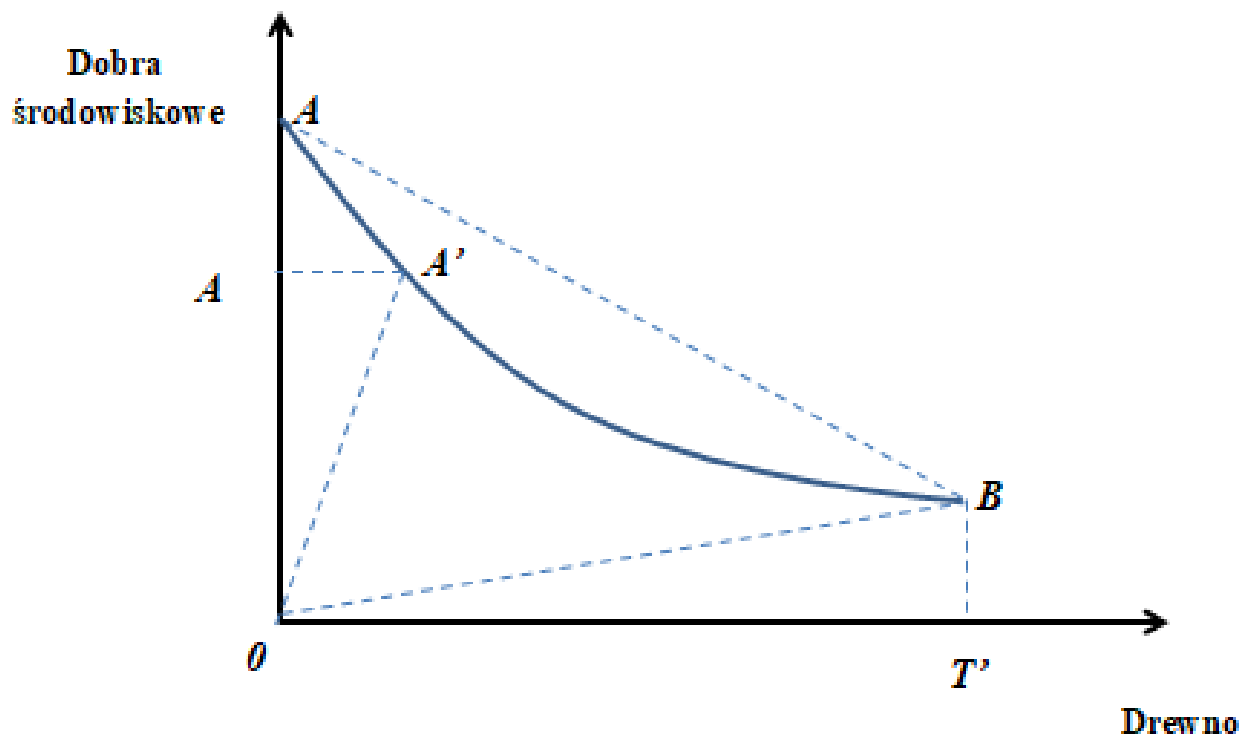
Rys. 2. Typowa krzywa możliwości produkcyjnych



Rysunek 4 Wypukła krzywa możliwości produkcyjnych

Możliwości produkcyjne a właściwe instytucje....

- *Wyraźnie wypukły kształt krzywej możliwości produkcyjnych wskazuje, że w miarę wzrostu produkcji drewna, obserwujemy coraz większe spadki produkcji dóbr środowiskowych. Jeśli mamy do czynienia z takim przypadkiem, to nie trudno wykazać, że instytucja kooperująca jest lepsza, (ściślej – ma przewagę) nad instytucją adwersarską bez względu na to, jaki jest społecznie optymalny poziom produkcji drewna (i poziom dóbr środowiskowych).*



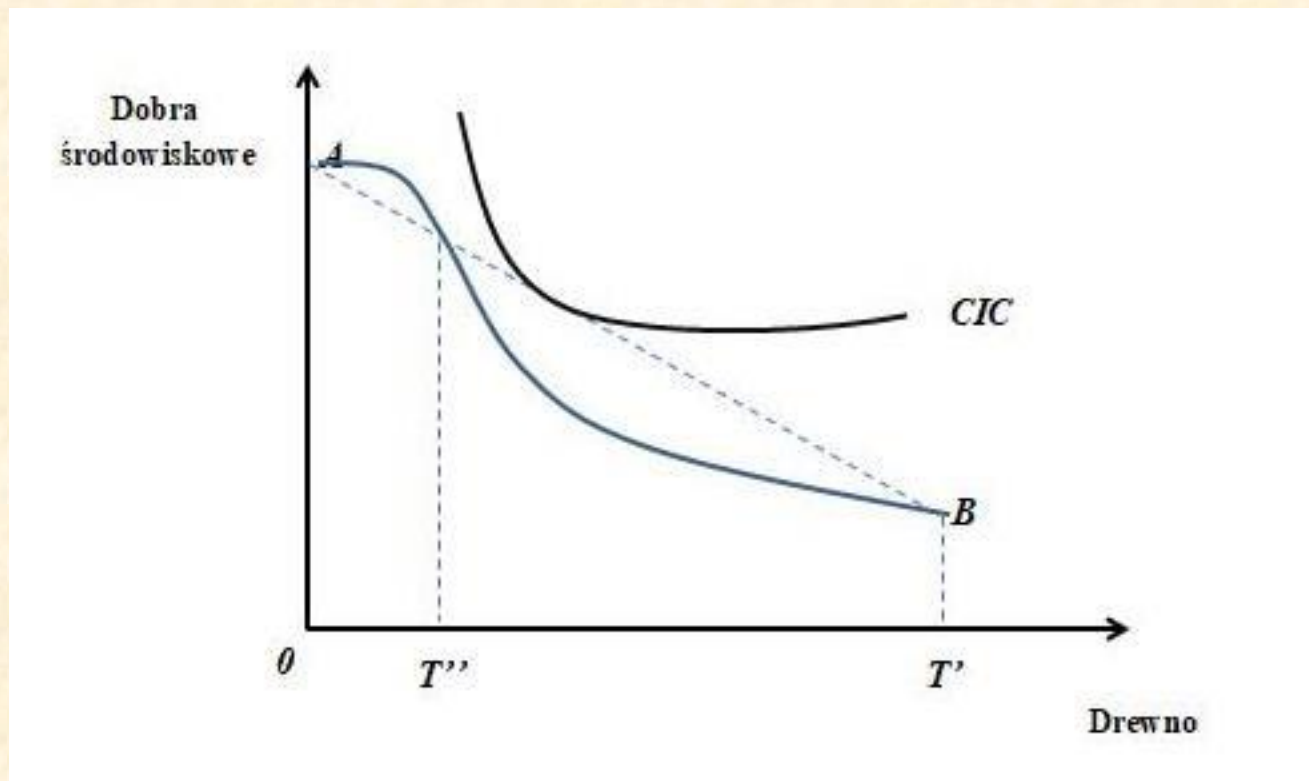
Rys. 4. Typowa wklęsła krzywa możliwości produkcyjnych

Możliwości produkcyjne a instytucje...

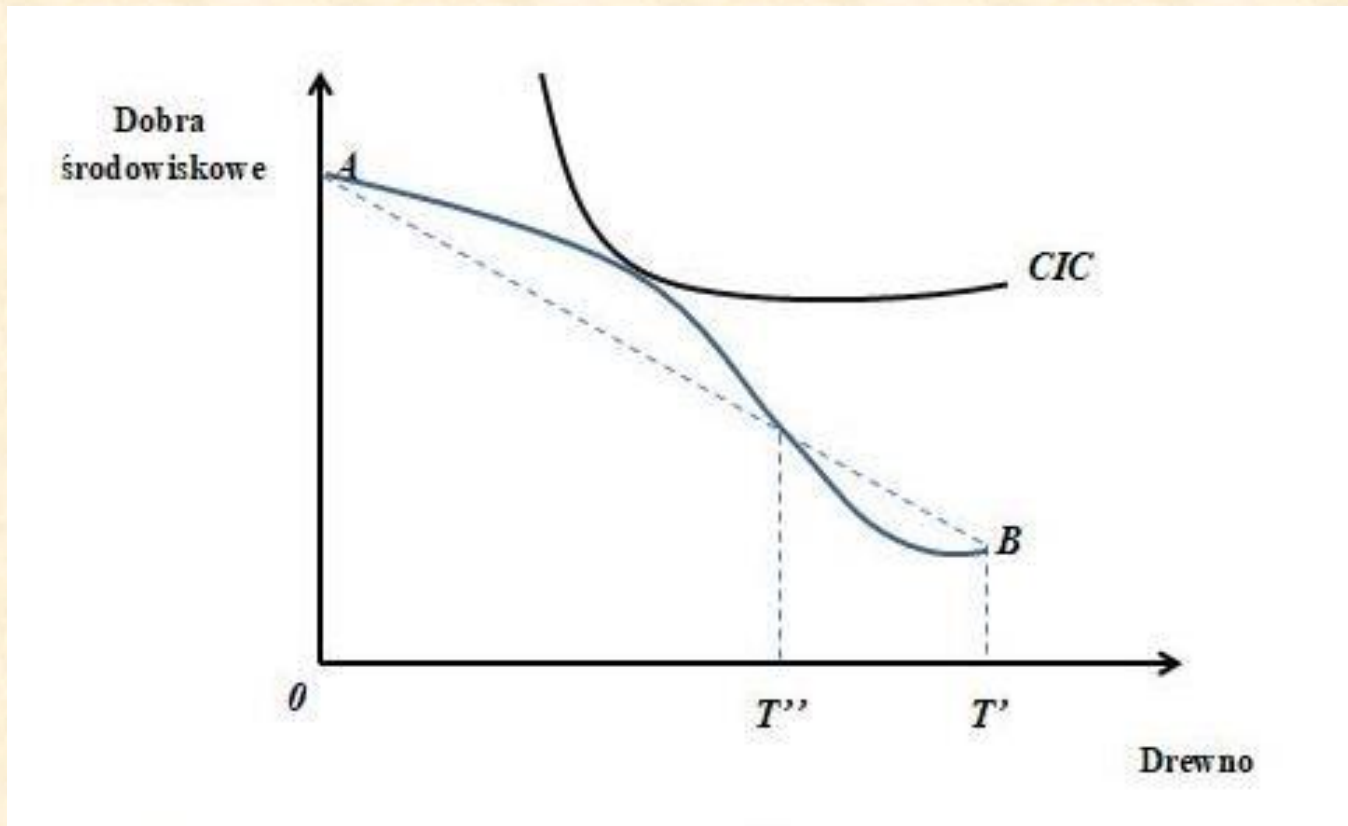
- *Wklęsły* kształt krzywej możliwości produkcyjnych wskazuje, że instytucja adwersarska jest lepsza w porównaniu z instytucją kooperującą, gdyż linia przerywana wskazująca *ex ante* zbiór oczekiwanych rozwiązań znajduje się powyżej krzywej możliwości produkcyjnych (linia ciągła) dla wszystkich rozwiązań w tym przedziale. Z całkowicie odwrotną sytuacją mamy do czynienia w przypadku rozwiązania właściwego dla instytucji kooperującej sugerującej właściwy dla niej kompromis (i stąd poziom produkcji drewna pomiędzy zerem i T') na każdym obszarze powinien znajdować się na krzywej możliwości produkcyjnych.

Możliwości produkcyjne a instytucje...

- *Trudności w rozpoznaniu właściwego kształtu krzywej możliwości produkcyjnych wynikają m.in. ograniczonej wiedzy ekologicznej. Stąd też realistycznym wydaje się przyjąć, że w niektórych przypadkach poziom świadczeń (funkcji) środowiskowych spada powoli przy niewielkich rozmiarach produkcji drewna, ale rosnący rozmiar pozyskania drewna może spowodować gwałtowny spadek tych świadczeń aż do momentu ich ustabilizowania się na bardzo niskim poziomie. Taki związek pomiędzy produkcją drewna i skalą dóbr środowiskowych znajduje odzwierciedlenie w krzywej możliwości produkcyjnych w kształcie odwróconej litery S.*

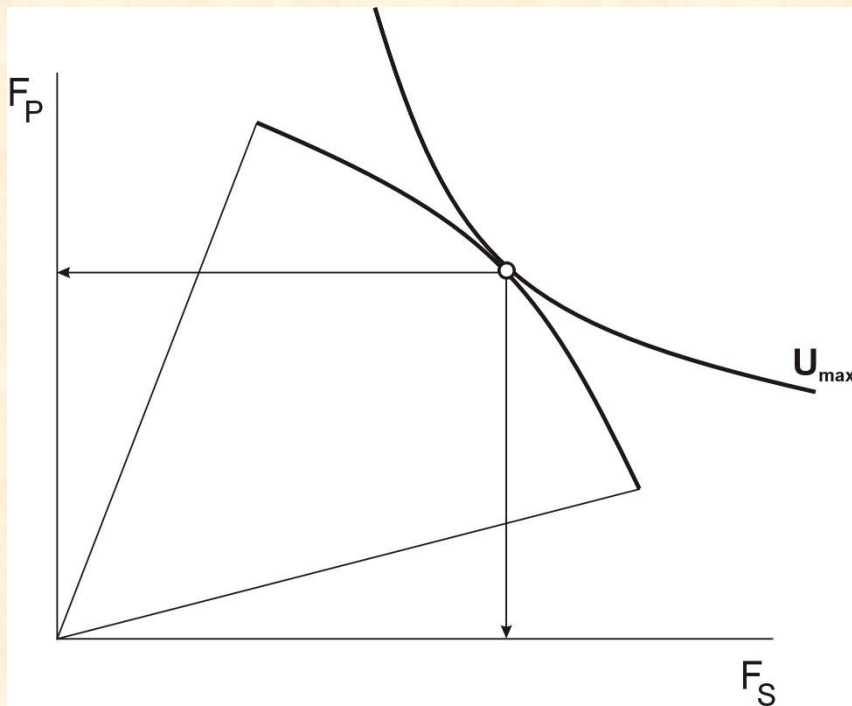


Rys. 5. Krzywa możliwości produkcyjnych w kształcie odwróconej litery S

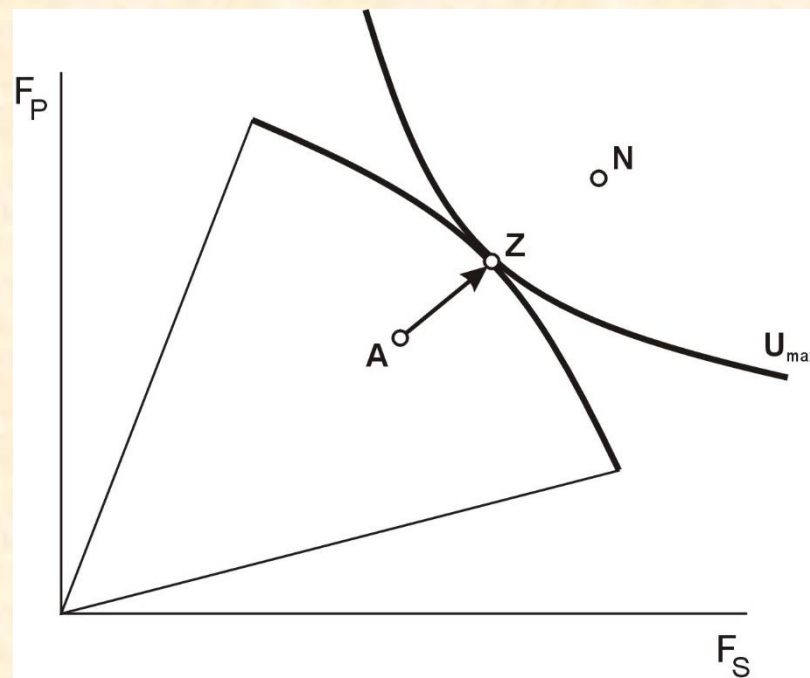


Rys. 6. Krzywa możliwości produkcyjnych w kształcie litery S

Optymalna struktura podaży funkcji lasu to zasadniczy cel polityki leśnej państwa



Rys. 10. Optymalne wykorzystanie możliwości gospodarki leśnej



Rys. 11 Zasadniczy cel polityki leśnej państwa

Schematyczne mapy trzech koncepcji wielofunkcyjnego gospodarstwa leśnego



Uwagi końcowe

- *Na obszarach leśnych, na których związek pomiędzy interesami związanymi z produkcją drewna i interesami środowiskowymi charakteryzuje wklęsły kształt krzywej możliwości produkcyjnych, należałoby starać się uwzględnić interesy jednych i drugich, a następnie kształtować dwojakiemu rodzajowi użytkowanie tego samego obszaru za pośrednictwem instytucji o charakterze kooperującym. Zalecana z reguły w takim przypadku przez instytucję adwersarską specjalizacja w wykorzystaniu takiego obszaru jest rozwiązaniem gorszym.*

Co zatem nas czeka?

Liczne przesłanki wskazują na to,
że...

**drewno nadal będzie
panaceum na wiele bolączek
gospodarki leśnej w lasach
państwowych**

18.01.2005

To

dobrze

wróży

na

przyszłość!!!



*Dziękuję za
uwagę!*