

1:40 000. Warszawa: PPWK im. E. Romera, 1993 (wspólnie z Michałem Starzewskim).

12. *Żuławy Wiślane, Mierzeja Wiślana, Wysoczyzna Elbląska. Mapa turystyczno-krajoznawcza*. Skala 1:100 000. Gdańsk: Wydawn. Via Mercatorum, 2000 (wspólnie z Przemysławem Jujką).

III. Tłumaczenia atlasów

13. *Szkolny atlas świata*. Warszawa: Hubert, Bertelsmann Media, 2002, 152 s. (z jęz. angielskiego, wspólnie z Bolesławem Dumanowskim i Krzysztofem Olszewskim).

Zest. Jerzy Ostrowski

Osiemdziesiątolecie urodzin profesora Janusza Gołaskiego

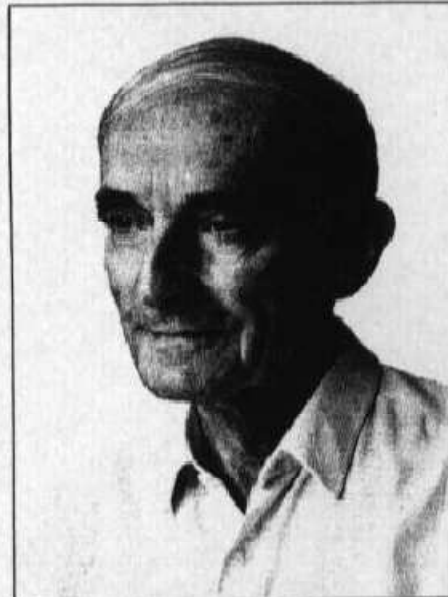
Tak wydawałoby się, niedawno obchodziliśmy uroczyste jubileusz siedemdziesiątolecia urodzin zasłużonego nauczyciela akademickiego, znanego specjalisty w dziedzinie teorii kartografii i toponomastyki kartograficznej, profesora Janusza Gołaskiego¹, a oto mamy kolejną sposobność, aby z okazji Jego osiemdziesiątych urodzin przypomnieć dotychczasową drogę życiową i dokonania Jubilata.

Janusz Gołaski urodził się 16 sierpnia 1929 roku w Siekierkach Wielkich w powiecie średzkim w rodzinie Leona rządcy majątków ziemskich w Wielkopolsce i Zofii z Dzieciuchowiczów. Przed II wojną światową ukończył trzy klasy szkoły powszechnej. Po ukończeniu 12 lat pracował kolejno jako robotnik ogrodniczy i leśny w Chobienicach w pow. wolsztyńskim. W 1945 roku rozpoczął naukę w Gimnazjum Ogólnokształcącym w Wolsztynie oraz wstąpił do harcerstwa i sodalicy mariańskiej. Podczas wakacji brał udział w pracach żniwnych w zarządzanym przez Ojca majątku. Po uzyskaniu matury w Liceum Ogólnokształcącym we Wrześni w 1950 roku w latach 1950–1956 studiował na Wydziale Geodezji i Kartografii Politechniki Warszawskiej specjalizując się na kursie magisterskim w kartografii.

Po ukończeniu studiów pracował w Poznaniu kolejno w Państwowym Przedsiębiorstwie Fotogrametrycznym na stanowiskach redaktora nazw na mapach topograficznych i starszego topografa oraz inżyniera geodety w Biurze Geodezji i Urzędzeń Terenów Rolnych. W roku 1958 ożenił się z Krystyną Górską, mgr historii, pracownikiem Archiwum Państwowego w Poznaniu. Od kwietnia 1963 roku aż do przeniesienia na emeryturę w grudniu 1999 roku był zatrudniony w Katedrze Geodezji Akademii Rolniczej w Poznaniu, kolejno na stanowiskach starszego asystenta, adiunkta (od 1964 r.), docenta (od 1973 r.), profesora nadzwyczajnego (od 1988 r. – w końcu lat siedemdziesiątych odmówił złożenia wniosku o profesurę). W sierpniu 1970 roku został zwolniony z pracy w związku z represjami o podłożu politycznym wobec studentów i po pół roku ponownie przyjęty. Tytuł profesora zwyczajnego uzyskał w 1995 roku.

¹ Por. Maria Jankowska: *Jubileusz siedemdziesiątolecia urodzin profesora Janusza Gołaskiego*, „Polski Przegl. Kartogr.” T. 32, 2000, nr 3, s. 251–253 oraz Ewa Krzywicka-Blum: *Jubileusz 70-lecia prof. zw. dr. hab. inż. Janusza Gołaskiego*, „Biul. Stowarzyszenia Kartografów Polskich” nr 2, 2000, s. 31.

W latach 1973–1997 pełnił funkcję kierownika Katedry Geodezji, a od roku 1976 – funkcję kuratora uczelniej składnicy map. Był członkiem Solidarności, peł-



nił funkcję przewodniczącego komisji dyscyplinarnej do spraw nauczycieli akademickich oraz był członkiem odpowiedniej komisji do spraw studentów. Na dorobek Jubilata w kształceniu kadr naukowych składa się promotorstwo pięciu ukończonych rozpraw doktorskich, recenzje prac doktorskich i habilitacyjnych oraz oceny wniosków profesorskich z uczelni w Warszawie, Łodzi, Lublinie, Krakowie, Wrocławiu i Toruniu oraz w Poznaniu.

Zainteresowania naukowe profesora Janusza Gołaskiego wiążą się z kartografią i obejmują zagadnienia nazewnictwa miejscowego w odniesieniu do kartografii, historię geodezji i kartografii, teorię mapy oraz sposoby badania zmian środowiska na podstawie dawnych map i opisów topograficznych. Stopień doktora nauk technicznych uzyskał w 1964 roku na Wydziale Geodezji i Kartografii Politechniki Warszawskiej na podstawie rozprawy pt. *Toponomastyka kartograficzna. Podstawy teoretyczne. Metodyka połowych prac nazewniczych*, a stopień doktora habilitowanego uzyskał tamże w 1970 roku przedstawiając monografię

Kształtowanie się mapy wsi w Polsce do końca XVIII wieku. Studia nad genezą wielkoskalowej informacji kartograficznej.

Dorobek prof. Janusza Gołaskiego w dziedzinach kartografii, geodezji i nazewnictwa miejscowego zawarty jest w 8 pozycjach książkowych i atlasowych, 114 rozprawach, artykułach i notatkach oraz w ponad 40 innych publikacjach. Podstawy warsztatu naukowego Janusza Gołaskiego kształtowały się pod wpływem filozofii analitycznej i strukturalizmu. W podejmowanych pracach starał się łączyć rozważania teoretyczne z praktycznymi wnioskami. Uzyskane wyniki były publikowane w postaci monografii i artykułów oraz przedstawiane na międzynarodowych i krajowych konferencjach kartograficznych i onomastycznych.

Na podkreślenie zasługuje sformułowanie teorii toponomastyki kartograficznej na logicznych i semantycznych podstawach oraz szereg praktycznych rozwiązań w tej dziedzinie. Należą do nich m. in. opracowanie przez interdyscyplinarny zespół nazw wodnych Pojezierza Waleckiego, zebranie na mapie 1:10 000 będących w obiegu nazw miejscowych byłego województwa poznańskiego z pomocą miejscowego społeczeństwa i opracowanie *Przewodnika toponomicznego* w zakresie zbierania nazw w terenie, wydane w 2002 r. przez Główny Urząd Geodezji i Kartografii.

W przedmiocie ustalania nazw prof. Janusz Gołaski opowiadał się wielokrotnie za pilnym zebraniem nazw przekazywanych dotychczas tylko ustnie, przywróceniem nazw historycznych i za uzupełnieniem systemu informującego o bieżących nazwach urzędowych nazwami używanymi w przeszłości. Dotyczyło to zwłaszcza Ziemi Zachodnich i Północnych, na których po 1945 r. nie zdołano przywrócić wielu dawnych polskich i słowiańskich nazw.

W dziedzinie historii kartografii i teorii mapy prof. Janusz Gołaski w swojej rozprawie habilitacyjnej uzasadnił tezę, że struktura mapy powstawała i kształtowała się w opozycji do wcześniejszych środków przekazywania informacji topograficznych, jakkolwiek przez dłuższy czas ulegała wpływom tych środków. Prowadzone w dalszym ciągu studia porównawcze nad różnymi formami przekazywania informacji doprowadziły do sformułowania strukturalnej koncepcji mapy, według której rodzaj przekazu nie zależy od rodzaju znaków, lecz od ich wzajemnego układu, sprawdzonej również w warunkach rewolucji informatycznej w kartografii.

Dokonania profesora Janusza Gołaskiego obejmują także kartograficzne badania zmian środowiska w czasie. Wynikiem ich jest pięć tomów *Atlasu rozmieszczenia młynów wodnych w dorzeczu Warty, Brdy i części Baryczy w okresie 1790–1960* oraz szereg prac poświęconych zmianom użytkowania gruntów, jak również niektórym zagadnieniom teorii map dotyczącym zmian w czasie. Prowadzone obecnie pod kierunkiem prof. Janusza Gołaskiego zespołowe badania nad programem i metodyką mapy dziedzictwa kulturowego wsi pozostają w związku z wojennymi i obecnymi losami tego dziedzictwa, będącego matecznikiem narodowej

kultury oraz z obrazem tego dziedzictwa wyniesionym z młodości. Zespołowy charakter mają również podjęte ostatnio prace nad słownikiem kartograficznym, w których Jubilat zajął się terminologią nazewnictwa kartograficznego.

Janusz Gołaski był członkiem szeregu organizacji naukowych. Po ukończeniu studiów udzielał się w Stowarzyszeniu Geodetów Polskich w Poznaniu i w Zespole Historii Geodezji przy Instytucie Historii Nauki i Oświaty PAN, a od 1974 r. – w Zespole Historii Kartografii przy tym Instytucie. Był członkiem Komitetu Geodezji PAN (od 1993 r.) i Sekcji Kartografii tego Komitetu oraz Komitetu Narodowego do spraw Międzynarodowej Asocjacji Kartograficznej (od 1992 r.), Komisji Kartografii Teoretycznej MAK (od 1995 r.), Grupy Ekspertów ONZ ds. Nazw Geograficznych (od 2002 r.), Rady Redakcyjnej „Polskiego Przeglądu Kartograficznego” (od 1973 r.), Komisji Nazw Miejscowości i Obiektów Fizjograficznych przy Ministerstwie Spraw Wewnętrznych i Administracji (ekspert od 1979 r., członek od 1986 r.) oraz Komisji Standaryzacji Nazw Geograficznych poza Granicami Rzeczypospolitej Polskiej przy Głównym Geodecie Kraju (od 2000 r.). W środowisku poznańskim prof. Janusz Gołaski przewodniczył Zespołowi Onomastycznemu przy Komisji Badań Regionalnych Oddziału PAN w Poznaniu (od 1983 r.).

Jako nauczyciel akademicki prof. Janusz Gołaski był promotorem 22 oraz recenzentem licznych prac magisterskich, przekazywał wiedzę geodezyjną studentom macierzystego Wydziału Melioracji Wodnych oraz Wydziału Leśnego i Ogrodniczego Akademii Rolniczej w Poznaniu. Był zwolennikiem ciągłego ulepszania programów nauczania we współpracy ze studentami i absolwentami, co znalazło wyraz m.in. w badaniach ankietowych wśród absolwentów i w opracowaniu programów podstawowych obliczeń geodezyjnych. Programy te trafiły do 20 wydziałów uczelni wyższych nauczających geodezji.

Należy podkreślić skromność, wielką serdeczność i życzliwość pana Profesora okazywaną pracownikom, magistrantom i studentom dawniej Katedry Geodezji, a obecnie Zakładu Geodezji i Kartografii Środowiska Uniwersytetu Przyrodniczego w Poznaniu, podczas prowadzonych prac naukowych, dydaktycznych, a także w kontaktach osobistych.

Osobny rozdział w działalności prof. Janusza Gołaskiego stanowią prace w stowarzyszeniach społecznych. W poznańskim Klubie Inteligencji Katolickiej pełnił funkcję prezesa w latach 1991–1999, a wcześniej – wiceprezesa oraz członka zarządu i komisji rewizyjnej. Jako członek komisji rewizyjnej w 1980 roku doprowadził do zmiany proreżimowego zarządu Klubu. Od 1994 r. był wiceprezesem, a ostatnio – prezesem Fundacji „Korab Wielkopolski” przy Klubie Inteligencji Katolickiej, poświęconej utworzeniu środowiskowego domu emeryta dla inteligencji twórczej (obecnie w budowie). Od 1997 roku jest członkiem Oddziału Wielkopolskiego Polskiego Towarzystwa Ziemiańskiego, zajmując się najnowszą historią, kulturą duchową

i rolę tego środowiska w postkomunistycznym społeczeństwie.

Elżbieta Wyczalek (Poznań)

Oprócz aktywnego uczestnictwa w posiedzeniach Rady Redakcyjnej naszego kwartalnika, m.in. krytycznych ocen niektórych materiałów, prof. Janusz Gołaski od samego początku warszawskiego „Przeglądu” należy do częściej goszczących na jego łamach autorów. Zadebiutował już w drugim tomie i opublikował dotychczas, jak wynika z zamieszczonego niżej zestawienia, 10 artykułów, 6 recenzji i 7 sprawozdań, w tym bardzo cenne rozważania z zakresu teoretycznych podstaw kartografii (zwłaszcza na temat definicji mapy). Dziękując za to zaangażowanie i licząc na kontynuowanie współpracy w przyszłości, redakcja „Polskiego Przeglądu Kartograficznego” składa Jubilatowi życzenia wielu lat zdrowia i godnej uznania aktywności.

Bibliografia publikacji profesora Janusza Gołaskiego

A. Piśmiennictwo

I. Rozprawy, monografie, artykuły, referaty, notatki

1. O nazwach miejscowych. „Biul. Inform. Państw. Przeds. Fotogrametrii” 1956, nr 2/3, s. 14–17.
2. O nazewnictwie w pracach kartograficznych. „Przegl. Geodez.” R. 13 (29), 1957, nr 2, s. 54–55.
3. O zanikaniu nazw polnych. „Przegl. Geodez.” R. 13 (29), 1957, nr 9, s. 356.
4. O błędach popełnianych w zapisie nazw terenowych. „Biul. Inform. Państw. Przeds. Fotogrametrii” 1958, nr 1, s. 21–25.
5. Problemy klasyfikacji nazw osiedli na mapach szczegółowych. „Przegl. Geodez.” R. 30, 1958, nr 4, s. 153–156.
6. O sytuacji nazwicznej na Warmii i Mazurach. „Przegl. Geodez.” R. 31, 1959, nr 3, s. 102–103.
7. Technika rozgraniczania dóbr ziemskich w końcu XVI i XVII wieku w świetle poznańskich ksiąg podkomorskich. (Z badań nad staropolską praktyką mierniczą). „Przegl. Geodez.” R. 31, 1959, nr 11–12, s. 449–455.
8. Zapisywanie nazw przyimkowych na mapach. „Przegl. Geodez.” R. 32, 1960, nr 11, s. 408–409.
9. Technika rozgraniczenia dóbr ziemskich w XVIII wieku w świetle poznańskich ksiąg podkomorskich. (Z badań nad staropolską praktyką mierniczą). Część I. „Przegl. Geodez.” R. 33, 1961, nr 5, s. 186–191; Część II. nr 6, s. 228–232.
10. Technika podziału i inwentaryzacji gruntów w XVII i XVIII wieku w świetle poznańskich ksiąg grodzkich i ziemskich. (Z badań nad staropolską praktyką mierniczą). Część I. „Przegl. Geodez.” R. 34, 1962, nr 6, s. 267–271; Część II. nr 9, s. 389–393.
11. Prace nazewników szwedzkich na Suwalszczyźnie. (Uwagi geodety-kartografa). „Przegl. Geodez.” R. 35, 1963, nr 5, s. 207–209.
12. Technika inwentaryzacji i podziału gruntów w XVIII w. w świetle poznańskich ksiąg grodzkich i ziemskich. (Z badań nad staropolską praktyką mierniczą). „Przegl. Geodez.” R. 36, 1964, nr 4, s. 141–143; nr 5, s. 181–185.
13. Problematyka współpracy kartografów z Komisją Ustalenia Nazw Miejscowości i Obiektów Fizjograficznych. „Przegl. Geodez.” R. 37, 1965, nr 7, s. 300–304.
14. Problèmes théoriques de toponymie cartographique des cartes à grande échelle (1:5000 – 1:25 000). Essai de systématisation. W: Proceedings of the Eighth International Congress of Onomastic Sciences, Hague 1966. Hague: Mouton & Co, 1966, s. 196–200.
15. Opracowanie nazw na mapach wielkoskalowych. Toponomastyka kartograficzna. Podstawy teoretyczne. Metodyka polowych prac nazwicznych. Warszawa: Państw. Przeds. Wydawn. Kartogr., 1967, 183 s.
16. Definition of the Map. Communication presented at the Third International Congress of Cartography, Amsterdam 1967. Poznań: Katedra Geodezji Wyższej Szkoły Rolniczej, 1967, 5 s. Ten sam tekst także w j. francuskim pt. Définition de la carte.
17. Zagadnienie ogólnej definicji mapy w świetle dotychczasowych sformułowań. „Przegl. Geodez.” R. 39, 1967, nr 8, s. 319–322.
18. Dawne znaki graniczne jako przedmiot ochrony. „Przegl. Geodez.” R. 41, 1969, nr 6, s. 238–239.
19. Enregistrement du toponyme parlé par les cartographes. (Essai d'analyse psychologique). W: Proceedings of the Ninth International Congress of Onomastic Sciences, University College, London, July 3–8, 1966. Louvain 1969, s. 236–240. Ponadto w: „Onoma” T. 13, 1968, nr 2–3, s. 404–408.
20. Kształtowanie się mapy wsi w Polsce do końca XVIII w. Studia nad genezą wielkoskalowej informacji kartograficznej. „Monografie z Dziejów Nauki i Techniki” T. 60. Wrocław: Zakł. Nar. im. Ossolińskich 1969, 173 s.
21. Modèles de l'usage des toponymes et enquête toponymique en cartographie. W: Disputations ad montium vocabula aliorumque nominum significationes pertinentes. 10. Internationaler Kongress für Namenforschung. Abhandlungen, Wien: 1969. Verlag der Wiener Medizinischen Akademie, 1969. T. 2, s. 411–418.
22. Zastosowanie maszyn licząco-analitycznych przy opracowaniu nazewnictwa na mapach. „Polski Przegl. Kartogr.” T. 2, 1970, nr 2, s. 63–64.
23. La méthode structurale des recherches sur l'évolution de la carte comme moyen de transmission des informations. W: XIII Congrès International d'Histoire des Sciences, Moscou 1971. Etudes d'histoire de la science et de la technique. Section V. Histoire des sciences géologiques et géographiques. Varso-

vie : Institut d'Histoire de la Science et de la Technique auprès de l'Académie Polonaise des Sciences, 1971. s. 30–39.

24. *Początki nauczania geodezji na wyższych uczelniach w Poznaniu*. Rozmowa z profesorem Zdzisławem Mannem. „Przegl. Geodez.” R. 45, 1973, nr 1, s. 2–3.

25. *Funkcjonalno-strukturalna koncepcja pojęcia mapy*. „Polski Przegl. Kartogr.” T. 5, 1973, nr 1, s. 7–12.

26. *The toponym as cartographic sign. Structure-function-meaning*. W : Actes du XI^e Congrès International des Sciences Onomastiques, Sofia 28.VI–4.VII.1972. Sofia: Editions de l'Académie Bulgare des Sciences, 1974. Vol. 1, s. 347–349.

27. *La métamorphose dans le système du cadastre foncier dans la région de la Grande Pologne*. W: Fédération Internationale des Géomètres. Session de la Commission VII. Poznań: Stow. Geodetów Polskich, Oddział w Poznaniu, 1975, s. 1–10 (30% autorstwa).

28. *Przedmiot i język kartografii według A. F. Aslanikaszwili*. „Polski Przegl. Kartogr.” T. 7, 1975, nr 3, s. 113–120.

29. *Mapa młynów wodnych w dorzeczu Warty, Brdy i części Baryczy w okresie 1790–1970 r. W: Wpływ melioracji wodnych na środowisko geograficzne. Materiały na konferencję w Jadwisinie k. Sierocka. Cz. II*. Warszawa: Polska Akademia Nauk, Komitet Nauk Geograficznych, 1976, s. 202–207.

30. *Functional-structural conception of a map*. „Polish Cartography” 1976. Warszawa: Head Office of Geodesy and Cartography, s. 24–31.

31. *Remarks on cartographic methods in the research on the geographic habitat changes (by means of large scale maps)*. Paper presented to the 8th International Cartographic Conference, Moscow, August 1976. Warsaw: Institute of Geodesy and Cartography, 9 s.

32. *Remarks on cartographic methods in the research on the geographic habitat changes (by means of large scale topographic maps)*. „Intern. Yearbook of Cartography” Vol. 17, 1977, s. 82–89.

33. *Badania nad nazwami jezior Pojezierza Waleckiego*. „Rocznik Nadnotocki” R. 8, 1977, z. 1, s. 110–113.

34. *Cartographic problems of the toponyms standardization for large scale maps*. W: Kongressberichte. Bern 1975, Band II. „Onoma” T. 21, 1977, 1–2, s. 384–389.

35. *Rola zakładów geodezyjnych wyższych uczelni miasta Poznania*. W: Sympozjum naukowo-techniczne na temat „Geodezja w gospodarce miejskiej na przykładzie miasta Poznania”. Poznań: Stow. Geodetów Polskich, 1978, s. 1–10 (współautorstwo 25%).

36. *Osiadanie wielokondygnacyjnego budynku w świetle pomiarów geodezyjnych i analizy geotechnicznej*. „Roczn. Akad. Rolniczej w Poznaniu” 105, 1978, s. 13–24 (współautorstwo 50%).

37. *Metoda opracowania nazw obiektów fizjograficznych na mapach wielkoskalowych (na przykładzie*

jezior Pojezierza Waleckiego). W: *I Seminarium na temat „Optymalizacja pomiarów geodezyjnych”*. Warszawa: Wydawn. Politechniki Warsz. 1979. s. 34–38.

38. *Development of the relief representation on large scale primitives in Poland*. W: Abstracts of the VIIIth International Conference on History of Cartography. Berlin 1979.

39. *Nazewnictwo map turystycznych*. W: *Kursokonferencja naukowo-techniczna na temat „Kartografia Turystyczna”*. Bydgoszcz, 5–6 października. Warszawa: Stow. Geodetów Polskich, 1979, s. 133–140.

40. *Funkcja map wielkoskalowych w kształtowaniu obłogu nazw*. W: *II Seminarium na temat „Optymalizacja pomiarów geodezyjnych”*. Inst. Geodez. Gospodarczej. Warszawa: Wydawn. Politechniki Warsz., 1979, s. 46–49.

41. *Large scale maps and the use of toponyms*. W: *Proceedings of the 13th Congress of Onomastic Sciences. Cracov, August 21–25, 1978*. Wrocław: Zakł. Nar. im. Ossolińskich, 1981, s. 447–451.

42. *Interdisciplinary cooperation problems in the standardization of toponyms on topographic maps*. Paper presented to the 11th International Cartographic Conference July 29 – August 4, 1982 Warsaw. Institute of Geodesy and Cartography, 9 s. oraz „Geod. i Kartogr.” T. 31, 1982, z. 1, s. 85–92.

43. *Problemy metodyczne „Atlasu rozmieszczenia młynów wodnych w dorzeczu Warty, Brdy i części Baryczy w okresie 1790–1960”*. W: *IV Seminarium na temat „Optymalizacja pomiarów geodezyjnych”*. Inst. Geodezji Gospodarczej. Warszawa: Wydawn. Politechniki Warsz., 1984, s. 17–21.

44. *Problemy ustalania nazw jezior na mapach (na przykładzie jezior wielkopolskich)*. „Polski Przegl. Kartogr.” T. 16, 1984, nr 2, s. 65–71.

45. *Wokół definicji przekazu kartograficznego*. „Polski Przegl. Kartogr.” T. 16, 1984, nr 4, s. 172–176.

46. *Badania materiałów źródłowych przy opracowaniu nazw wód na mapach*. „Przegl. Geodez.” R. 56, 1984, nr 7, s. 12–14.

47. *Registration of Polish toponyms by Prussian topographers on Th. Ph. V. Pfau's Map of Great Poland at the end of the 18th century*. W: *XV Internationaler Kongress für Namenforschung 13.–17. August 1984. Der Eigennamen in Sprache und Gesellschaft. VIII. Vorträge und Mitteilungen in der Sektion 7 Eigennamen in kartographischen Werken und in der internationalen Kommunikation*. Leipzig: Karl-Marx-Universität Leipzig, 1985. s. 30–36.

48. *Ustalanie nazw rzek w latach 1945–1955 – przyczyny i przykłady braku jednoznaczności*. „Przegl. Geodez.” R. 58, 1986, nr 4, s. 6–8.

49. *Nieporozumienia wokół mapy jako języka naturalnego*. „Polski Przegl. Kartogr.” T. 18, 1986, nr 1, s. 27–29.

50. *How do cartographers understand the toponyms standardization?* W: *Proceedings of the 13th International Cartographic Conference. Morelia, Mich., Mexico, October 12–21, 1987*. Vol. 2, s. 255–262.

51. *Tworzenie nazw rezerwatów przyrody (uwa-*

gi kartografa). „Chrońmy Przyrodę Ojczystą” R. 44, 1988, z. 1, s. 5–10.

52. *Stanowisko kartografów wobec ustalania nazw miejscowych*. „Polski Przegl. Kartogr.” T. 20, 1988, nr 1, s. 8–13. Tekst w j. polskim referatu na 13 Międzynarodowej Konferencji Kartograficznej w Morelli.

53. *Kartograficzne zasady ustalania nazw miejscowych*. W: *Onomastyka w dydaktyce szkolnej i społecznej. Materiały z VI Konferencji Onomastycznej*. Szczecin: Wydawn. Naukowe Uniw. Szczecińskiego, 1988, s. 305–313.

54. *Wpływ dokumentacji topograficznej na ustalanie nazw wód na Środkowym Nadodrzu w latach 1948–1955*. W: *Hydronimia Słowiańska. Materiały z IX Konferencji Onomastyki Słowiańskiej przy Międzynarodowym Komitecie Słowistów. Mogilany 16–18.IX.1986*. Wrocław: Zakł. Nar. im. Ossolińskich, 1989, s. 63–68.

55. *Map of water-mills between 1790 and 1960 (methods and results)*. W: *Abstracts 14th World Conference ICA – Résumés 14^{ème} Conférence Mondiale ACI*. Budapest 1989, s. 548.

56. *Wprowadzenie do kartograficznej metodyki i terminologii badania zmian środowiska rolniczego*. W: *Kartograficzny opis rolniczej przestrzeni produkcyjnej*. „Urządzenie rolniczej przestrzeni produkcyjnej” Z. 4. Wrocław: Akad. Rolnicza we Wrocławiu, 1990, s. 69–75.

57. *Metoda przenoszenia treści mapy 1:25 000 z 1890 r. na mapę 1:10 000 z 1975 r. (na przykładzie użytków gruntowych wsi Świerczyna)*. W: *Kartograficzny opis rolniczej przestrzeni produkcyjnej*. „Urządzenie rolniczej przestrzeni produkcyjnej” Z. 4. Wrocław: Akad. Rolnicza we Wrocławiu, 1990, s. 77–84.

58. *Cartographers and the official naming procedure (on example of the natural reserve names)*. W: *Proceedings of the XVIIth International Congress of Onomastic Sciences, Helsinki 13–18 August 1990*. Helsinki: University of Helsinki and Finnish Research Centre for Domestic Languages, 1990, Vol. 1, s. 369–375.

59. *Ocena nauczania przedmiotów zawodowych przez absolwentów Wydziału Melioracji Wodnych Akad. Rolniczej w Poznaniu*. W: *Koncepcje kształtowania umiejętności praktycznych inżyniera melioracji wodnych i specjalności zbliżonych. Konferencja dydaktyczna, Warszawa, 19 września 1991*. Warszawa: Wydawn. SGGW, 1991, s. 30–33. Ponadto w: *70 lat Katedry Geodezji*. „Roczn. Akad. Rolniczej w Poznaniu” 140, Melioracje i Inżynieria Środowiska 11, 1993, s. 13–16.

60. *Nazwy geograficzne Rzeczypospolitej Polskiej*. Państwowe Przedsiębiorstwo Wydawnictw Kartograficznych i Komisja Ustalania Nazw Miejscowości i Obiektów Fizjograficznych Urzędu Rady Ministrów. Warszawa: Państw. Przeds. Wydawn. Kartogr., 1991. 781 s., 4 mapy (udział autorski w pracy zespołowej).

61. *Opracowanie nazw jezior na mapach wędkarskich województw poznańskiego i pińskiego*. „Przegl. Rybacki” R. 17, 1992, nr 5, s. 295–298.

62. *Początki nauczania geodezji na Uniwersytecie*

Poznańskim. W: *70 lat Katedry Geodezji*. „Roczn. Akad. Rolniczej w Poznaniu” 240, Melioracje i Inżynieria Środowiska 11, 1993, s. 5–11.

63. *Opisy topograficzne w księgach sądowych XVI–XVIII w. jako źródło do badania zmian krajobrazu (na przykładzie lasów Wielkopolski)*. W: *70 lat Katedry Geodezji*. „Roczn. Akad. Rolniczej w Poznaniu” 270, Melioracje i Inżynieria Środowiska 11, 1993, s. 47–53.

64. *Zmiany użytków gruntowych w Świerczynie w okresie 1890–1975*. W: *70 lat Katedry Geodezji*. „Roczn. Akad. Rolniczej w Poznaniu” 240, Melioracje i Inżynieria Środowiska 11, 1993, s. 65–77.

65. *Udział służby geodezyjnej w ustalaniu nazw Wielkopolski w okresie 1919–1921*. W: *70 lat Katedry Geodezji*. „Roczn. Akad. Rolniczej w Poznaniu” 240, Melioracje i Inżynieria Środowiska 11, 1993, s. 97–101.

66. *Zadania służby geodezyjnej i kartograficznej w ustalaniu nazw obiektów fizjograficznych*. „Przegl. Geodez.” R. 65, 1993, nr 6, s. 14–15.

67. *Czy jesteś z twoją ziemią po imieniu?* „Gazeta Sotecka” 1993, nr 10, s. 7.

68. *The static and dynamic models of terrain in geodesy*. „Geodez. i Kartogr.” T. 42, 1994, z. 1, s. 33–40.

69. *Nazwy miejscowe w systemie informacji o terenie*. W: *Seminarium „GeoInfo” – profesjonalne narzędzie informatyczne Systemu Informacji o Terenie*. Poznań 17–18 listopada 1994 r. Poznań: Urząd Wojewódzki w Poznaniu, Wydz. Geodezji i Gospodarki Gruntami, 1994, s. 1–2.

70. *Wprowadzenie do problematyki nazw miejscowych na polskich mapach topograficznych*. W: *Polska kartografia map topograficznych. IX Szkoła Kartograficzna. Komorowo 10–14. 10. 1994*. Warszawa: Katedra Kartografii Uniw. Warszawskiego, 1994, s. 89–106.

71. *Znaczenie uchwały o zapisywaniu nazw miejscowych*. „Biul. Inform. Sejmiku Samorządowego Woj. Poznańskiego” Nr 4/95, s. 7–8.

72. *Przed spisem nazw miejscowych w gminie Nekla*. „Przegl. Nekleński” R. 6, nr 5/55, Maj 1995, s. 6.

73. *Zmiany użytków gruntowych w Świerczynie w okresie 1863–1890*. W: *Aktualne problemy dydaktyczne. X Konferencje Katedr i Zakładów Geodezji Wydziałów Niegeodezyjnych. Cz. II. Referaty naukowe*. Poznań: Zakład Geodezji Politechniki Pozn. 1995, s. 85–95.

74. *General problems of ground use changes mapping*. W: *17th International Cartographic Conference. Proceedings 2*. Barcelona: Institut Cartogràfic de Catalunya, 1995, s. 2551–2555.

75. *Bieżąca problematyka nazw miejscowych w polskiej kartografii*. „Polski Przegl. Kartogr.” T. 27, 1995, nr 2, 61–66.

76. *Prace nad zabezpieczeniem nazw miejscowych w gminie Sieraków*. „Pojezierze. Gazeta Samorządów Lokalnych” Nr 11 (39), Listopad 1995, s. 21.

77. *Geoprezentowania i mapy*. „Polski Przegl. Kartogr.” T. 27, 1995, nr 4, s. 173–176.

78. *Wprowadzanie nazw ustalonych po 1951 roku*

na mapy (na przykładzie obiektów wodnych). W: *Hydronimia Słowiańska T. II. Materiały z międzynarodowej konferencji hydronimicznej, Mogilany, 20–24. IX. 1994 r.* Kraków: Polska Akad. Nauk. Inst. Języka Polskiego, 1996, s. 167–171.

79. *Naukowcy czekają na słowa i słówka.* „Nowy Kurier Średzki” Nr 2 (154), 28 stycznia 1996, s. 6.

80. *Powrót do starych nazw.* „Kosynier Bukowski” Nr 3 (31), Marzec 1996, s. 3.

81. *Prace nad zabezpieczeniem nazw miejscowych w gminie Opalenica.* „Echa Opalenickie” R. 14, nr 4/145, Maj 1996, s. 7.

82. *Jak zebrać nazwy miejscowe w Ziemi Grodzkiej?* „Gazeta Grodzka” Nr 8 (43), 21 maja 1996, s. 10.

83. *Jak zebrać nazwy miejscowe w gminie Murowana Goślina?* „Obywatel” R. 7, nr 5 (98), Maj 1996, s. 10.

84. *Jak zebrać nazwy miejscowe w gminie Krzykosy?* „Aktualności Gminne. Miesięcznik Gminy Krzykosy” Nr 7/61/05/96, Maj [1996], s. 5.

85. *Jak zebrać nazwy miejscowe?* „Więści Stęszewskie” Nr 3/96, 19.XII.1996, s. 16.

86. *Zbieranie nazw miejscowych w gminie Skoki z udziałem sołtysów, leśniczych, rybaków i szkół podstawowych.* „Obserwator Skocki” Nr 40, Grudzień 1996, s. 12.

87. *Czy wiesz, jak ma na imię Twoja ziemia?* „Głos Kołaczkowa” Nr 10 (28), Grudzień 1996, s. 4–5.

88. *Poszukiwanie i zapisywanie nazw miejscowych w naszej gminie.* „Echo Obrzycka” Nr 4/11, 1996, s. 11.

89. *Jak zebrać nazwy miejscowe na terenie naszej gminy?* „Samorządowy Biul. Inform. Gminy Miłosław” R. 2, nr 1, Styczeń 1997, s. 1.

90. *Poszukiwanie i zapisywanie nazw miejscowych w naszej gminie.* „Biul. Mosiński” Nr 1 (43), Styczeń 1997, s. 16.

91. *Jak zbierać nazwy miejscowe na terenie naszej gminy?* „Kalejdoskop Ziemi Kleckiej”, Nr 22, Luty 1997, s. 5.

92. *Zbieranie nazw miejscowych woj. poznańskiego przy pomocy samorządu terytorialnego. Metody i wstępne wyniki.* „Acta Onomastica” 37, Praha 1996, s. 47–53.

93. *Struktura map zmian w czasie.* W: *Kartograficzne metody badania zmian środowiska. Konferencja naukowa Katedry Geodezji Akad. Rolniczej w Poznaniu, 25 października 1996 r.* Poznań: Wydawn. Akad. Rolniczej w Poznaniu, 1997, s. 31–42.

94. *Poszukiwanie i zapisywanie nazw miejscowych w naszej gminie.* „Samorząd. Miesięcznik Mieszkańców Gminy Kleszczewo” Nr 2, Luty 1997, s. 4.

95. *Zbieranie nazw miejscowych w gminie Czempin z udziałem sołtysów, leśniczych i szkół podstawowych.* „Biul. Gminy Czempin” Nr 82, 15.02.1997, s. 2.

96. *Zbieranie nazw miejscowych w gminie Rakoniewice z udziałem sołtysów, leśniczych i szkół podstawowych.* „Rakoniewicki Magazyn Informacyjny” Nr 3, 25 lutego 1997, s. 3.

97. *Zmiany użytków gruntowych w Świerczynie w okresie 1826–1863.* „Roczn. Akad. Rolniczej w Poznaniu” 292, 1997, s. 3–13.

98. *Uwagi o niektórych bieżących problemach kartografii.* W: *Symposium Naukowe „Kartografia a systemy informacji przestrzennej”, Warszawa 25.04.1997.* Główny Geodeta Kraju, Komitet Geodezji PAN, Stow. Geodetów Polskich. Warszawa 1997, s. 2–6.

99. *Comments on some current cartographic problems.* „Geodez. i Kartogr.” T. 46, 1997, z. 3, s. 203–206.

100. *Mapy pomiędzy pismem, obrazem a elektronicznymi środkami informacji (relacje strukturalne).* „Polski Przegl. Kartogr.” T. 30, 1998, nr 4, s. 251–259.

101. *Dlaczego zmieniają się nazwy jezior na mapach?* „Tygodnik Tucholski” Nr 32/98, 13.VIII. 1998, s. 13.

102. *Dawna mapa w pracach historyka geodezji.* W: *Mapa w pracy historyka. Materiały XIX Ogólnopolskiej Konferencji Historyków Kartografii, Wrocław 10–12 września 1998.* „Z Dziejów Kartografii” T. 11, Wrocław–Warszawa 1999, s. 45–58 (wspólnie z Marią Jankowską).

103. *Range of the map as defined by structure of topographic information.* „The Polish Cartography” 1999. National Report. Bibliography. Articles. Warszawa: Head Office of Geodesy and Cartography, 1999, s. 64–71. (Tekst polski – poz. 100).

104. *What definitions are needed in cartography?* W: *Proceedings. 19th International Cartographic Conference, Ottawa 1999, Session 35-B, Section 14, History and Thought.* Ottawa: International Cartographic Association, 1999, 6 s.

105. *Methods and results of toponym collecting for cartographic purposes by local authorities in Poland.* W: *Second International Symposium on Geographical Names „Geonames 2000”, Frankfurt am Main, 28–30 March 2000.* Frankfurt am Main: Verlag des Bundesamtes für Kartographie und Geodäsie, 2000, s. 55–58.

106. *Odtwarzanie stanów wód na podstawie dawnych materiałów kartograficznych.* W: *XVI Powszechny Zjazd Historyków Polskich, Wrocław, 15–18 września 1999 roku. Pamiętniki, T. 3, Cz. 4, Sekcja XXX: Geografia historyczna.* Toruń: Wydawn. A. Marszałek, 2001, s. 535–538.

107. *Characteristic features of toponym objects and their dynamics.* W: *Eighth United Nations Conference on the Standardization of Geographical Names. Berlin 27 August – 5 September 2002.* Working Paper No. E/Conf. 94/CPR. 5/1, 5 s.

108. *Zbieranie nazw w terenie.* W: *Zbieranie i opracowanie nazw geograficznych w terenie. Przewodnik toponimiczny. Część I.* Warszawa: Główny Urząd Geodezji i Kartografii. 2002, 64 s., 1 mapa.

109. *Zadania nazewnicze służby geodezyjnej i kartograficznej w świetle konferencji ONZ w Berlinie (artykuł dyskusyjny).* „Przegl. Geodez.” R. 75, 2003, nr 1, s. 16–17.

110. Jak ustalano nazwy wód. Z dziejów powiatu waleckiego. „Tygodnik Nowy. Ziemia Walecka” 2004, nr 9, s. A8.

111. Układ naturalnych odniesień przestrzennych. W: System informacji topograficznej kraju. Warszawa: Oficyna Wydawnicza Politechniki Warsz. 2005. s. 75–95.

112. Kartografia wobec nazw miejscowych jako narzędzia porozumiewania się i przedmiotu ochrony. W: Społeczna i edukacyjna rola kartografii w Polsce. XXXI Ogólnopolska Konferencja Kartograficzna. Warszawa, 20 i 21 października 2005. „Materiały Ogólnopolskich Konferencji Kartograficznych” T. 26. Warszawa 2005, s. 169–176.

113. Język i poznanie w kartografii. W: Znaczenie terminologii w metodycznym rozwoju kartografii. Materiały seminarium naukowego. Sekcja Kartografii Komitetu Geodezji PAN. Warszawa: Katedra Kartografii Uniwersytetu Warsz., 2007, s. 11–19.

114. Ustalanie i wdrażanie nazw obiektów fizjograficznych na Ziemiach Zachodnich i Północnych Rzeczypospolitej Polskiej. „Polski Przegl. Kartogr.” T. 40, 2008, nr 1, s. 46–53.

II. Recenzje

115. Onomastica. Pismo poświęcone nazewnictwu geograficznemu i osobowemu. R. I, 1955. „Przegl. Geodez.” R. 12 (28), 1956, nr 12, s. 480.

116. Onomastica R. II, 1956, z. 1–2. „Przegl. Geodez.” R. 29, 1957, nr 10, s. 406.

117. Onomastica R. III, 1957, z. 1. „Przegl. Geodez.” R. 30, 1958, nr 11, s. 447–448.

118. Krystyna Górka: *Pomiary gruntów w Wielkopolsce w końcu XVIII i w pierwszej połowie XIX wieku*. Inst. Historii Nauki i Techniki PAN, Warszawa 1956. „Przegl. Geodez.” R. 31, 1959, nr 2, s. 80–82.

119. Onomastica R. III, 1957, z. 2. „Przegl. Geodez.” R. 32, 1960, nr 4, s. 141–142.

120. Onomastica R. IV, 1958, z. 1–2. „Przegl. Geodez.” R. 32, 1960, nr 9, s. 348–349.

121. Onomastica R. V, 1959, z. 1–2. „Przegl. Geodez.” R. 34, 1962, nr 1, s. 35–38.

122. Onomastica R. VI, 1960 i R. VII, 1961. „Przegl. Geodez.” R. 34, 1962, nr 8, s. 363–364.

123. Onomastica R. VIII, 1963. „Przegl. Geodez.” R. 35, 1963, nr 11, s. 504–505.

124. Witold H. Paryski: *Pasterskie nazwy geograficzne w Tatrach Polskich i na Skalnym Podhalu*. W: *Pasterstwo Tatr Polskich i Podhala*, T. V, s. 7–164. Wrocław–Warszawa–Kraków 1963. Zakład Nar. im. Ossolińskich. „Przegl. Geodez.” T. 36 (1964), nr 6, s. 328.

125. Onomastica R. IX, 1964. „Przegl. Geodez.” R. 37, 1965, nr 5, s. 207–208.

126. Onomastica R. X, 1965. „Przegl. Geodez.” R. 38, 1966, nr 5, s. 203–204.

127. Stanisław Alexandrowicz: *Mapy majątkowe północnego Podlasia z XVI wieku*. Kwartalnik Historii Kultury Materialnej R. XIV, 1966, s. 279–305. „Przegl. Geodez.” R. 39, 1967, nr 1, s. 32.

128. Onomastica R. XI, 1966. „Przegl. Geodez.” R. 39, 1967, nr 9, s. 373

129. Onomastica R. XII, 1967. „Przegl. Geodez.” R. 39, 1967, nr 12, s. 491.

130. Janina Szewczyk: *Włóka. Pojęcie i termin na tle innych średniowiecznych jednostek pomiaru ziemi*. Instytut Geografii PAN. Prace Geogr. nr 67. Warszawa 1968. PWN. „Przegl. Geodez.” R. 41, 1969, nr 1, s. 38.

131. Onomastica R. XIII, 1968. „Przegl. Geodez.” R. 41, 1969, nr 2, s. 62.

132. E. M. Pospiełow: *Kartograficeskaja toponimika*. W: *Itogi nauki Kartografija 1965–1967*. Moskwa 1968. „Polski Przegl. Kartogr.” T. 1, 1969, nr 3, s. 33.

133. K. M. Bočarov: *Osnovy teorii proektirovanija sistem kartograficeskich znakov*. Moskwa 1966. Nedra. „Przegl. Geodez.” R. 42, 1970, nr 7, s. 312–314.

134. Onomastica R. XIV, 1969. „Przegl. Geodez.” R. 43, 1971, nr 6, s. 256.

135. Onomastica R. XV, 1970. „Przegl. Geodez.” R. 43, 1971, nr 10, s. 446.

136. J. M. Pospiełow: *Toponimika i kartografija*. Moskwa 1971. Izd. Mysl. „Polski Przegl. Kartogr.” T. 5, 1973, nr 4, s. 171–173.

137. *Katalog dawnych map wielkoskalowych Krakowa XVI–XIX w.* Warszawa–Kraków 1982, PWN. „Polski Przegl. Kartogr.” T. 15, 1983, nr 2, s. 93–94.

138. Daniel Lord Smail: *Imaginary Cartographies. Possession and Identity in Late Medieval Marseille*. Ithaca and London, 1999. Cornell University Press. „Polski Przegl. Kartogr.” T. 32, 2000, nr 3, s. 233–234.

139. Libuše Olivová-Nezbedová, Jitka Malenínská: *Slovník pomístních jmen v Čechách. Úvodní svazek*. Praha: Akademia. 2000, 169 s. „Polski Przegl. Kartogr.” T. 33, 2001, nr 4, s. 390–391.

140. Beata Medyńska-Gulij: *Mapy księstw śląskich świdnickiego, jaworskiego i legnickiego z II połowy XVII wieku Fryderyka Książki*. Wrocław: Gaj Wydawnictwo 1991, 2001, 133 s. „Polski Przegl. Kartogr.” T. 36, 2004, nr 2, s. 111–112.

III. Sprawozdania i życiorysy

141. *Wspomnienie o Kołodze Marcelem Klauzińskim*. „Przegl. Geodez.” R. 35, 1963, nr 9, s. 399.

142. *Seminarium Sekcji Kartograficznej w Poznaniu*. „Przegl. Geodez.” R. 39, 1967, nr 9, s. 362.

143. *Sesja poświęcona gen. Ignacemu Prądyńskiemu*. „Przegl. Geodez.” R. 43, 1971, nr 4, s. 171.

144. Stefan Butkiewicz. „Przegl. Geodez.” R. 66, 1974, nr 3, s. 122. Ponadto w: *60 lat akademickich studiów rolniczych i leśnych w Poznaniu*. „Roczn. Akad. Rolniczej w Poznaniu” T. 135, 1981, s. 320–321.

145. *Zagadnienia kartograficzne na XII Międzynarodowym Kongresie Onomastycznym w Bernie*. „Polski Przegl. Kartogr.” T. 8, 1976, nr 1, s. 44–45.

146. *XIII Międzynarodowy Kongres Onomastyczny w Krakowie*. „Polski Przegl. Kartogr.” T. 10, 1978, nr 4, s. 184.

147. Zagadnienia opracowania nazw na mapach na XV Międzynarodowym Kongresie Onomastycznym w Lipsku. „Polski Przegl. Kartogr.” T. 17, 1985, nr 2, s. 118.

148. Konferencja w Poznaniu poświęcona ośrodkom dokumentacji geodezyjnej i kartograficznej. „Polski Przegl. Kartogr.” T. 17, 1985, nr 3, s. 159.

149. Jubileusz Katedry Geodezji w Poznaniu – kartki z historii i refleksje. „Przegl. Geodez.” R. 64, 1992, nr 11, s. 21–22.

150. XVII Międzynarodowy Kongres Onomastyczny w Helsinkach. „Polski Przegl. Kartogr.” T. 23, 1991, nr 3, s. 119–120.

151. Sympozjum nazewnictwa „Geonames 2000” we Frankfurcie nad Menem. „Polski Przegl. Kartogr.” T. 33, 2001, nr 1, s. 91.

B. Mapy i atlasy

I. Atlasy

1. Atlas rozmieszczenia młynów wodnych w dorzeczu Warty, Brdy i części Baryczy w okresie 1790–1960. Część 1. Środkowa Warta, Proсна i Barycz. Poznań: Wydawn. Akad. Rolniczej w Poznaniu, 1980. 109 s., 16 map.

2. Atlas rozmieszczenia młynów wodnych w dorzeczu Warty, Brdy i części Baryczy w okresie 1790–1960. Część 2. Dolna Warta i Obrza. Poznań: Wydawn. Akad. Rolniczej w Poznaniu, 1988. 101 s., 17 map.

3. Atlas rozmieszczenia młynów wodnych w dorzeczu Warty, Brdy i części Baryczy w okresie 1790–1960. Część 3. Dolna Noteć, Drawa i Gwda. Poznań: Wydawn. Akad. Rolniczej w Poznaniu, 1993. 110 s., 20 map.

4. Atlas rozmieszczenia młynów wodnych w dorzeczu Warty, Brdy i części Baryczy w okresie 1790–1960. Część 4. Brda i Górną Noteć. Poznań: Wydawn. Akad. Rolniczej w Poznaniu, 2002. 89 s., 18 map.

5. Atlas rozmieszczenia młynów wodnych w dorzeczu Warty, Brdy i części Baryczy w okresie 1790–1960. Część 5. Górną Wartę. Poznań: Wydawn. Akad. Rolniczej w Poznaniu, 2006. 158 s., 21 map.

II. Mapy

6. Przeglądowa mapa wód wędkarskich ogólnie dostępnych w woj. poznańskim. Skala 1:228 000. Poznań: Polski Związek Wędkarski, Zarząd Okręgu w Poznaniu, 1983.

7. Przeglądowa mapa wód wędkarskich w woj. poznańskim. Poznań: Skala 1:228 000. Polski Związek Wędkarski, Zarząd Okręgu w Poznaniu, 1991.

8. Przeglądowa mapa wód wędkarskich w województwie pilskim. Skala 1:300 000. Poznań: Polski Związek Wędkarski, Zarząd Okręgu w Pile, 1991.

9. Mapa wód wędkarskich Okręgu Poznańskiego PZW. Skala 1:300 000. Poznań: Polski Związek Wędkarski, Okręg Poznański, 2004 (wspólnie z Radosławem Przebitkowskim).

Pierwsze w 2009 roku posiedzenie Zespołu Historii Kartografii przy Instytucie Historii Nauki PAN

Głównym punktem posiedzenia Zespołu Historii Kartografii przy IHN PAN, które odbyło się 27 kwietnia 2009 roku w siedzibie Instytutu w Pałacu Staszica w Warszawie z udziałem 13 członków Zespołu i trojga zaproszonych gości, był referat mgr Lucyny Szaniawskiej z Zakładu Zbiorów Kartograficznych Biblioteki Narodowej pt. *Geografia Ptolemeusza prekursorskim zbiorem danych geograficznych*. Prawie półtorogodzinną, bogato ilustrowaną prelekcją była rozszerzona i zmodyfikowana wersja referatu, wygłoszonego miesiąc wcześniej, w czasie XVIII Szkoły Kartograficznej w Legnicy, poświęconej problematyce baz danych. Właśnie za prototyp takiej bazy uznała prelegentka słynne dzieło starożytnego geografów z około 160 roku, zawierające dane (ze współrzędnymi) o ponad ośmiu tysiącach obiektów (głównie miejscowościach) znanego wówczas świata. Po scharakteryzowaniu zawartości i układu *Geografii*, mgr L. Szaniawska omówiła jego średniowieczne i nowożytne kopie (początkowo rękopiśmienne, a od 1477 r. drukowane) oraz rekonstruowane na podstawie owego nowatorskiego „banku danych” mapy, a także będące ich uzupełnieniami tzw. *tabulae moderne* (od 1427 r.). Najwięcej czasu poświęciła na szczegółowe porównanie trzech ptolemejskich

map: Germanii, Sarmacji Europejskiej i Sarmacji Azjatyckiej, a w zakończeniu odniosła się krytycznie do najnowszych analiz dzieła Ptolemeusza, w tym do obszernego źródłowego opracowania, opublikowanego w 2006 roku w Bazylei.

Po krótkiej dyskusji nad referatem, w której podkreślono znaczenie i potrzebę kontynuowania badań antycznej spuścizny kartograficznej, zabrała głos zaproszona na posiedzenie dr hab. Beata Medyńska-Gulij z Uniwersytetu im. Adama Mickiewicza w Poznaniu. Ta znana z aktywności i oryginalnych wystąpień kartografka, autorka rozprawy o XVII-wiecznych mapach księstw śląskich Fryderyka Khünowiusa (2002) zgłosiła gotowość zorganizowania w 2011 roku w stolicy Wielkopolski kolejnej XXV Ogólnopolskiej Konferencji Historyków Kartografii (po planowanej za rok konferencji w Szczecinie) oraz jej ogólny temat: „Wizualizacja przestrzeni geograficznej na dawnych mapach – manery i szkoły kartograficzne”. Uczestnicy zebrania z zadowoleniem przyjęli zgłoszoną ofertę, zaznaczając przy tym, że głównym współorganizatorem konferencji byłby tradycyjnie Zespół Historii Kartografii przy IHN PAN, a na ostateczne sprecyzowanie tematu i zakresu obrad mamy jeszcze rok czasu.